



Latvijas
Lauksaimniecības
universitāte

GADA PĀRSKATS

2016. gads





SATURS

SATURS	2
KOPĪGS MĒRĶIS UN DARBS VED UZ IZCILĪBU	3
STUDENTI, STUDIJAS, STUDIJU VIDE	4
ZINĀTNE UN INOVĀCIJAS	9
INTERNACIONALIZĀCIJAS PASĀKUMI	12
LLU PERSONĀLS	14
FINANSES UN ATTĪSTĪBA 2016. GADĀ	16
KOMUNIKĀCIJA AR SABIEDRĪBU	17
KULTŪRA UN SPORTS	20
LLU PĀRVALDE UN STRUKTŪRA	23

KOPĪGS MĒRĶIS UN DARBS VED UZ IZCILĪBU



Latvijas Lauksaimniecības universitātes rektore,
profesore Irina Pilvere.

LLU Attīstības stratēģijā 2015. – 2020. gadam tika izvirzīti mērķi turpmākajiem gadiem, kas ļaus universitātei virzīties pretim izcilībai un kļūt par vienu no vadošajām zinātnes un tehnoloģiju universitātēm Baltijas jūras reģionā. Mērķu sasniegšanai tika izstrādātas trīs rīcības programmas, kas ir vērstas gan uz ilgtermiņa, gan vidēja termiņa mērķu sasniegšanu:

- pētniecības programma,
- izglītības programma,
- pārvaldības pilnveides programma.

Protams, mērķu īstenošana nav iespējama bez ikviena LLU cilvēka iesaistes un rīcības, lai kopīgais darbs nestu rezultātus. 2016. gadā kopīgi īstenotie pasākumi stratēģiju programmu ietvaros ir veicinājuši virzību uz universitātes mērķu sasniegšanu.

Pētniecības programma. Pārskata periodā turpinājās intensīvs darbs pie pētnieku motivēšanas sistēmas ieviešanas, kas ir orientēta uz rezultātu un balstās pētnieciskā snieguma un sasniegumu novērtējumā. 2016. gadā snieguma finansējums

tika piešķirts 179 pētniekiem un vadošajiem pētniekiem, turklāt jāatzīmē, ka 2016. gadā piešķirtais zinātnes bāzes finansējums bija par 59% lielāks nekā 2015. gadā.

2016. gadā kopā īstenoti 106 pētniecības projekti, t. sk. 20 starptautiskie, 29 Latvijas Republikas (LR) Zemkopības ministrijas subsīdijas un 43 līgumpētījumi. Organizēti vairāki zinātnieku un uzņēmēju sadarbības semināri un veicināta publicitāte presē, popularizējot LLU zinātnieku un ražotāju sadarbību. Pārskata periodā uzturēti 45 LR nacionālie patenti, kā arī pieteikts viens jauns patents.

Izglītības programma. Pārskata periodā izstrādāti studiju procesa pārvaldības, internacionalizācijas un studiju programmu satura modernizācijas plāni, kas iekļauti LLU Attīstības stratēģijā. Lai mazinātu studiju programmu sadrumstalotību, 2016. gadā apvienotas trīs Vides un būvzinātņu fakultātes maģistra studiju programmas („Vides inženierzinātne”, „Zemes ierīcība” un „Hidroinženierzinātne”), izveidojot vienu jaunu – akadēmisko maģistra studiju programmu „Vides, ūdens un zemes inženierzinātne”. 2016. gadā izveidota arī jauna, darba tirgus pieprasījumam atbilstoša profesionālā bakalaura studiju programma „Dizains un amatniecība”. Tāpat arī aktīvi noris darbs pie studiju programmu „Ainavu arhitektūra” un „Ainavu arhitektūra un plānošana” sagatavošanas studijām angļu valodā, un tiek veidota kopīgā studiju programma „Agri-Food Business Management” ar Lietuvas un Igaunijas augstskolām.

2016. gadā aktualizēta motivācijas sistēma par studiju darbu, lai to ieviestu no 2017. gada 1. marta. Motivācijas sistēmas mērķis ir veicināt izglītības satura uzlabošanu.

Pārvaldības programma. 2016. gadā īstēnotas darbinieku apmācības par labas kvalitātes vadības praksi, uzlabota iekšējā komunikācija un atvieglots dokumentu aprītes process, kā rezultātā 2016. gada nogalē LLU saņēma atzinumu par atbilstību starptautiskajam standartam „Investors in Excellence”. Pārskata periodā tika uzsākta Jelgavas pils energoefektivitātes paaugstināšanas projekta īstenošana, kas turpināsies līdz 2020. gadam. Tika veikta arī dienesta viesnīcu un studiju ēku tehniskā apsekošana, lai noteiktu energoresursu patēriņa efektivitātes pilnveides iespējas. Par augstskolas infrastruktūras darbības nodrošināšanu atbilstoši vides aizsardzības normatīvo aktu prasībām un pasākumiem, kas veikti ietekmes uz vidi mazināšanai, LLU gada nogalē saņēma Latvijas Valsts vides dienesta organizētā konkursa “Zaļās izcilības balva 2016” balvu

par ieguldījumu vides aizsardzības jomā.

2016. gadā norisinājās aktīvs darbs pie Bulduru Dārkopības vidusskolas pārņemšanas, kas noslēdzās 2017. gada 15. janvārī. Izaicinājums bija arī Jelgavas pils infrastruktūras sakārtošana Jelgavas Valsts ģimnāzijas ienākšanai 2016. gada vasarā.

2017. gadā paredzēts turpināt iesāktos darbus pētniecības, studiju un pārvaldības programmas īstenošanā, lai sasniegtu stratēģijā izvirzītos mērķus.

Pētniecības programmā plānots:

- kvalificēties un sagatavot projektu iesniegumu SAM 1.1.1.4. pasākumā „P&A infrastruktūras attīstīšana Viedās specializācijas jomās un zinātnisko institūciju institucionālās kapacitātes stiprināšana”,
- turpināt projektu rakstīšanu un ieviešanu pētniecībā, kā arī zinātnisko publikāciju sagatavošanu.

Izglītības programmā plānots:

- saglabāt studējošo skaitu un palielināt ārvalstu studējošo skaitu,
- paaugstināt atbildību pedagogiem, ieviest motivācijas sistēmu par studijām un pārskatīt slodžu aprēķinu,
- kvalificēties un sagatavot projektu iesniegumu SAM 8.1.1. pasākumā „Palielināt modernizēto STEM, tajā skaitā medicīnas un radošās industrijas, studiju programmu skaitu”.

Pārvaldības programmā plānots:

- aktivizēt energoefektivitātes projekta īstenošanu Jelgavas pilī un uzsākt energoefektivitātes projektu īstenošanu dienesta viesnīcās,
 - izstrādāt nekustamā īpašuma pārvaldības plānu 2017. – 2021. gadam,
 - uzsākt gatavošanos studiju un zinātnes akreditācijai.
- Lai kopīgais darbs sekmīgi virzītos uz priekšu, ikvienam jāapzinās savas darbības mērķtiecība, atbildība, godprātība, virzība uz pilnveidi un sadarbību.

Latvijas Lauksaimniecības universitātes rektore, profesore,
Dr.oec. Irina Pilvere

STUDENTI, STUDIJAS, STUDIJU VIDE

STUDENTI

LLU ir ceturtā lielākā valsts augstākās izglītības iestāde Latvijā, kas īsteno unikālas studiju programmas lauksaimniecībā, mežzinātnē, veterinārmedicinā, pārtikas tehnoloģijā un ainavu arhitektūrā, kā arī piedāvā apgūt informācijas tehnoloģijas, ekonomiku, sociālās zinātnes, lauksaimniecības inženierzinātnes, būvniecību un pedagoģiju. LLU ir nacionālas nozīmes universitāte ar reģionālu raksturu, kas nodrošina Zemgales un Jelgavas pieprasījumu pēc augsti sagatavotiem speciālistiem.

2016. gada 1. oktobrī LLU studēja 4223 studentu (pamatstudijās – 3430, augstākā līmeņa studijās – 609, doktora studijās – 184). 2016. gadā LLU tika uzņemti 1348 jaunie studenti (pamatstudijās – 978, augstākā līmeņa studijās – 324). Pamatstudijās uzņemti 611 valsts finansēti studenti un 367 maksas studenti, no tiem 257 nepilna laika studējošie. No augstākā līmeņa studijās uzņemtajiem 244 ir valsts finansēti un 80 maksas studenti, no tiem 24 nepilna laika studenti (skat. 1. tabulu).

1. tabula Studējošo skaits LLU 1.10.2016.

Studējošie pēc studiju līmeņa	Studiju veids	Finansējuma veids un tā sadalījums			Studējošo sadalījums pēc studiju veida, %	Jaunuzņemto studentu skaits
		Finansējuma veids	Skaits	%		
Pamatstudiju studenti	Pilna laika	no valsts budžeta finansētie	1962	83	69	611
		ar daļēju personīgo finansējumu	398	17		110
		Kopā	2360	100		721
	Nepilna laika	ar daļēju personīgo finansējumu	1070	100	31	257
		Kopā	1070	100		257
		Kopā	3430	-		100
Maģistranti	Pilna laika	no valsts budžeta finansētie	422	76	91	244
		ar daļēju personīgo finansējumu	133	24		56
		Kopā	555	100		300
	Nepilna laika	ar daļēju personīgo finansējumu	54	100	9	24
		Kopā	54	100		24
		Kopā	609	-		100
Doktoranti	Pilna laika	no valsts budžeta finansētie	176	99	97	44
		ar daļēju personīgo finansējumu	2	1		1
		Kopā	178	100		45
	Nepilna laika	ar daļēju personīgo finansējumu	6	100	3	1
		Kopā	6	100		1
		Kopā	184	-		100

DOKTORA STUDIJAS

Doktora studiju mērķis ir sagatavot starptautiskam līmenim atbilstošu jauno zinātnieku paaudzi zinātniskās pētniecības un akadēmiskajam darbam, kā arī zinātniskajam un organizatoriskajam darbam valsts un privātajās institūcijās. Doktora studijas ir augstskolas prioritāte, akadēmiskā personāla atjaunotnes un attīstības mērķprogramma sastāvdaļa.

LLU ir akreditētas 13 doktora studiju programmas: „Lauksaimniecība”, „Lauksaimniecības inženierzinātne”, „Agrārā un reģionālā ekonomika”, „Veterinārmedicinā”, „Pārtikas zinātne”, „Mežzinātne”, „Koksnes materiāli un tehnoloģijas”, „Hidroinženierzinātne”, „Ainavu arhitektūra”, „Būvzinātne”, „Vides inženierzinātne”, „Informācijas tehnoloģijas” un „Pedagoģija”.

2016. gada nogalē LLU studēja 184 doktoranti, no tiem 178 pilna laika studijās un seši nepilna laika studijās (studiju programmā „Informācijas tehnoloģijas” – trīs, studiju programmā „Pedagoģija” – divi un „Mežzinātne” – viens) (skat. 2. tabulu). Pārskata gadā uzņemti 46 jaunie doktoranti.

2. tabula
Doktorantu skaits doktora studiju programmās LLU 2016. gadā

Studiju programma	Doktorantu skaits
Agrārā un reģionālā ekonomika	33
Veterinārmedicinā	31
Lauksaimniecība	22
Mežzinātne	18
Lauksaimniecības inženierzinātne	15
Pārtikas zinātne	12
Pedagoģija	12
Būvzinātne	11
Informācijas tehnoloģijas	10
Koksnes materiāli un tehnoloģijas	7
Ainavu arhitektūra	6
Vides inženierzinātne	5
Hidroinženierzinātne	2
Kopā	184



Par promocijas darbu „Lielogu dzērveņu ogu puves un to ierosinātāji Latvijā” doktora grādu lauksaimniecības zinātnē ieguva Līga Vilka.

STUDENTI, STUDIJAS, STUDIJU VIDE

2016. gadā LLU ir aizstāvēti 17 promocijas darbi. Studiju programmā „Lauksaimniecība” aizstāvēti četri promocijas darbi, studiju programmā „Mežzinātne” un „Agrārā un reģionālā ekonomika” – katrā trīs promocijas darbi, studiju programmā „Koksnes materiāli un tehnoloģijas” – divi, „Informācijas tehnoloģijas”, „Pedagoģija”, „Vides inženierzinātne”, „Ainavu arhitektūra” un „Pārtikas zinātne” – katrā pa vienam promocijas darbam.

2016. gadā darbu uzsāka jauni doktora studiju programmu direktori: studiju programmā „Koksnes materiāli un tehnoloģijas” profesors Dr.sc.ing. Uldis Spulle, studiju programmā „Lauksaimniecības inženierzinātne” profesors Dr.sc.ing. Gints Birziēts un „Mežzinātnes” studiju programmā viesdocents Dr.silv. Āris Jansons.

STUDIJU PROGRAMMAS

LLU piedāvā studijas visos studiju līmeņos – pamatstudijās, augstākā līmeņa studijās (maģistrantūrā) un doktorantūrā. LLU 2016. gadā īstenoja 63 studiju programmas 14 studiju virzienos (27 pamatstudiju, 23 augstākā līmeņa un 13 doktora studiju programmas). 2016. gadā aizvērta otrā līmeņa profesionālās augstākās izglītības studiju programma „Lauksaimniecība” un atvērtas divas jaunas – profesionālās augstākās izglītības bakalaura studiju programma „Dizains un amatniecība” un akadēmiskās izglītības maģistra studiju programma „Vides, ūdens un zemes inženierzinātnes”. Savukārt profesionālajai augstākajai izglītības bakalaura studiju programmai „Lauksaimniecības enerģētika” mainīts nosaukums uz „Lietišķā enerģētika”.

LLU aktīvi turpinās e-studiju izmantošana studiju procesa pieejamības un studiju procesa atbalstam. 2016. gadā e-studiju formā LLU varēja apgūt divas studiju programmas – akadēmisko bakalaura studiju programmu „Organizāciju un sabiedrības pārvaldes socioloģija” un profesionālo maģistra studiju programmu „Sabiedrības pārvalde”.

TĀLĀKIZGLĪTĪBA

Tālākizglītības kursus un profesionālās pilnveides izglītības programmas LLU īsteno Mūžizglītības centrs. 2016. gadā Mūžizglītības centrs īstenoja 29 kursu programmas, t. sk. astoņas profesionālās pilnveides programmas, kuru kopējais apjoms ir 2208 stundas, un 14 pieaugušo neformālās izglītības programmas, kuru kopējais apjoms ir 1144 stundas.

Pārskata gadā Mūžizglītības centrs piedalījās divos iepirkumos – izglītības un zinātnes ministrijas iepirkuma rezultātā 26. aprīlī tika noslēgts iepirkuma līgums par B programmas „Pedagoģis karjeras konsultants” (ID Nr. 2016/7/B) un B programmas „Mācību priekšmeta “Mājturība un tehnoloģijas” un “Vizuālā māksla” saturs un didaktika” īstenošanu pedagoģu profesionālās kompetences pilnveidei (ID Nr. 2016/7/B); Zemkopības ministrijas iepirkuma rezultātā 3. augustā tika noslēgts iepirkuma līgums “Mācību organizēšana un īstenošana Latvijas Lauku attīstības programmas 2014. – 2020. gadam pasākuma “Zināšanu pārneses un informācijas pasākumi” apakšpasākuma “Profesionālās izglītības un prasmju apguves pasākumi” ietvaros” (ID Nr. ZM/2016/2_ELFLA). Kopā 2016. gadā apliecinātas un sertifikātas par kursu programmu apguvi saņēma 1750 kursu absolventu.

2016. gada 30. novembrī noslēdzās Eiropas Savienības TEMPUS programmas projekts „Tadžikistānas augstākās izglītības modernizācija pārtikas kvalitātes un drošības jomā”. Kopējais finansējums – 575 596 eiro, projektā iesaistīti septiņi partneri.

2016. gada 15. oktobrī uzsākts Erasmus+ projekts “Higher Education for Central Asia Food Systems and Standards”, kura kopējais finansējums ir 898 312 eiro. Projekta ilgums ir līdz 2019. gada 14. oktobrim, tajā iesaistīti desmit partneri.

Studiju kursu apguve klausītāja statusā kļūst aizvien populārāka – 2016./2017. studiju gadā kursu klausītāju skaits pavasara semestrī sasniedza 128 dalībniekus, bet 2016./2017. studiju gada rudens semestrī – 175.

STIPENDIJAS

LLU 2016. gadā aktīvas bija 12 stipendiju programmas, kuru ietvaros organizēti 14 stipendiju konkursi: pa vienam stipendiju konkursam Jāņa Čakstes, Jāņa Rūvalda, Latvijas Agronomu biedrības, Artūra un Ērikas Gerhardu, Vagneru ģimenes, Mirdzas Oškaines, Jāņa un Millijas Kāvušu, LLU zinātnieku vārdiskās balvas un LLU fakultāšu vārdiskajām stipendijām (profesora Gunta Rudziša vārdiskā un Pārtikas tehnoloģijas fakultātes vārdiskā stipendija), bet divi stipendiju konkursi gada laikā Ulda Šalajeva un Konekesko stipendijām. Kopumā tika izraudzīti 17 jaunie stipendiāti (t. sk. trīs stipendijas turpināja izmaksāt jau esošajiem stipendiātiem, divi stipendiāti janvārī saņēma atlikušo stipendijas summu un 2016. gada pavasara semestrī stipendijas tika izmaksātas vēl pieciem stipendiātiem). Tas nozīmē, ka 2016. gadā stipendijas izmaksātas kopā 27 studējošajiem.



Jāņa Čakstes stipendijas ieguvēja Kristīne Stendzeniece un Vides un būvzinātņu fakultātes prodekāns Armands Celms.



Kārļa Ulmaņa stipendiāti 2016./2017. studiju gadā – Tehniskās fakultātes students Ivars Straņķis un Vides un būvzinātņu fakultātes studenti Karīna Zaharāne un Dāvids Samoška.

STUDENTI, STUDIJAS, STUDIJU VIDE



Senāta stipendiāti – Informācijas tehnoloģiju fakultātes studente Elīna Baranovska un Tehniskās fakultātes students Elvis Ērmanis.

Stipendijas saņēma septiņi studenti no Meža fakultātes, trīs no Tehniskās fakultātes, četri no Lauksaimniecības fakultātes, septiņi no Vides un būvzinātņu fakultātes, seši no Pārtikas tehnoloģijas fakultātes (skat. 3. tabulu). Stipendijās izmaksātā summa – 20 194 eiro.

3. tabula
Stipendiātu sadalījums pa fakultātēm 2016. gadā

Fakultāte	Jaunie stipendiāti	2016. gada pavasara semestrī	Gerharda stipendiāti, turpina saņemt līdz studiju beigām	Atlikums par janvāri
Lauksaimniecības	2	1	1	-
Tehniskā	2	0	1	-
Pārtikas tehnoloģijas	4	1	1	-
Meža	5	-	-	2
Vides un būvzinātņu	4	3	-	-

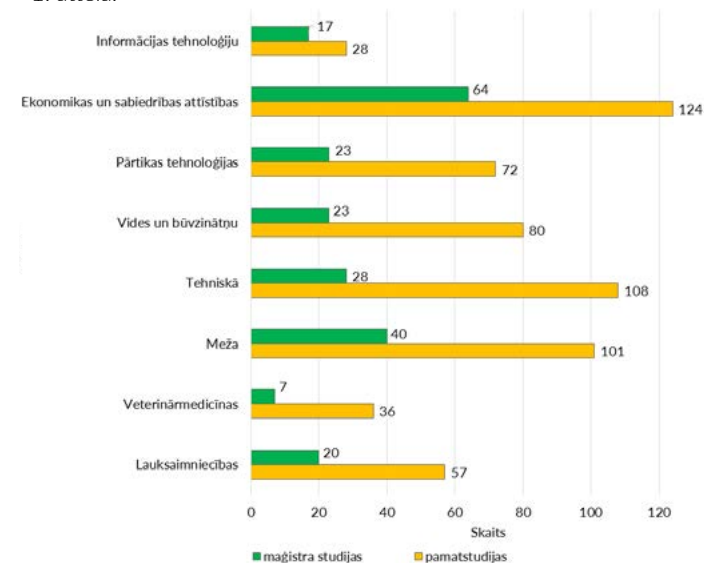
Tāpat tika pasniegtas trīs Kārļa Ulmaņa stipendijas (2016. gadā stipendiju turpināja saņemt divi studenti no Pārtikas tehnoloģijas fakultātes un pa vienam no Tehniskās fakultātes un Meža fakultātes; no jauna stipendija tika piešķirta vienam Tehniskās fakultātes maģistrantūras studentam un diviem Vides un būvzinātņu fakultātes studentiem) un trīs Senāta stipendijas (stipendiju turpināja saņemt pa vienam studentam no Tehniskās fakultātes, Vides un būvzinātņu fakultātes un Veterinārmedicīnas fakultātes; no jauna piešķirta vienam Vides un būvzinātņu fakultātes, Informācijas tehnoloģiju maģistrantūras studentam un Tehniskās fakultātes pamatstudiju studentam).

Savukārt fakultāšu vārdiskās stipendijas no jauna saņēma deviņi studējošie (divi Vides un būvzinātņu fakultātes un Lauksaimniecības fakultātes studenti un pa vienam studentam no Ekonomikas un sabiedrības attīstības, Informācijas tehnoloģiju, Pārtikas tehnoloģijas, Veterinārmedicīnas un Meža fakultātes) un pavasara semestrī tās turpināja saņemt astoņi studējošie.

ABSOLVENTI

2016. gadā LLU diplomu saņēma 828 absolventi: pamatstudijās – 606 (t. sk. 457 pilna laika un 149 nepilna laika studijās) un maģistra studijās – 222 (t. sk. 192 pilna laika un 30 nepilna laika studējošie).

Absolventu sadalījums 2016. gadā pa fakultātēm apkopots 1. attēlā.



1. att. 2016. gada LLU absolventi pa fakultātēm

Ar izcilību studijas absolvēja un „sarkano diplomu” saņēma 14 absolventi.

Ekonomikas un sabiedrības attīstības fakultātē:

- studiju programmas „Ekonomika” absolventes Diāna Pupina un Rūta Rutkupe,
- studiju programmas „Organizāciju un sabiedrības pārvaldes socioloģija” absolvente Elīna Vārtukapteine,
- studiju programmas „Komerccdarbība un uzņēmuma vadība” absolvente Annija Roziņa.

Informācijas tehnoloģiju fakultātē:

- studiju programmas „Datorvadība un datorzinātne” absolventi Kalvis Kažoks un Monta Kīvīte,
- studiju programmas „Programmēšana” absolventi Jānis Amsters, Arvis Lācis, Viktorija Ošiņa.

Vides un būvzinātņu fakultātē:

- studiju programmas „Ainavu arhitektūra un plānošana” absolvente Liene Ausēja,
- studiju programmas „Vide un ūdenssaimniecība” absolvente Olga Frolova.

STUDENTI, STUDIJAS, STUDIJU VIDE

Tehniskajā fakultātē:

- studiju programmas „Lietišķā enerģētika” absolvents Jānis Bērziņš,
- studiju programmas „Mājas vide izglītībā” absolvente Anna Žigure.

Savukārt **Pārtikas tehnoloģijas fakultātes** studiju programmā „Pārtikas zinības” studijas ar izcilību absolvēja Līga Baumane.



Ekonomikas un sabiedrības attīstības fakultātē studijas ar izcilību absolvēja Diāna Pupina, Annija Roziņa, Rūta Rutkupe un Elīna Vārtukapeine.



Ekonomikas un sabiedrības attīstības fakultātes absolventu izlaidums.

STUDIJU VIDES UZLABOŠANA

2016. gadā tika noslēgts līgums par Jelgavas pils energoefektivitātes paaugstināšanu un fasādes atjaunošanu ar pilnsabiedrību “PST un ARMS” par 4 957 587,50 eiro un tika uzsākti būvdarbi, kas turpināsies līdz 2020. gada 19. martam. Atbilstoši projektam “Jelgavas pils energoefektivitātes nodrošināšana” (EKII-1/1) turpmāko četru gadu laikā notiks valsts nozīmes arhitektūras pieminekļa Nr. 5153 “Jelgavas pils ar parku”, kas atrodas Lielā ielā 2, Jelgavā, energoefektivitātes uzlabošana. Pilī tiks veikta logu un durvju nomaiņa, bēniņu siltināšana, atjaunota ēkas fasāde un ventilācijas sistēma. Projekta īstenošanai konkursā tika iegūts Emisijas kvotu izsolišanas instrumenta līdzfinansējums 4 000 000 eiro vērtībā.

Studiju vides uzlabošanas nolūkā 2016. gadā veikti vairāki labiekārtošanas darbi Jelgavas pilī – Ziemeļu korpusa pirmā un otrā stāva telpu grupas vienkāršota atjaunošana (telpas Jelgavas Valsts ģimnāzijai) un Austrumu korpusa vairāku cokolstāva telpu vienkāršota atjaunošana (t. sk. garderobe un tualete), kā arī veikta gājēju celiņu izbūve. Tika remontētas arī vairākas telpas Tehniskajā fakultātē (331. – 334., 222., 223., 107.). Vides un būvzinātņu fakultātē un Veterinārmedicīnas fakultātē (otrā un trešā stāva telpu, gaitenja un kāpņu telpas remonts). Būvdarbi norisinājās arī citos LLU objektos – tika veikta laukkopības laboratorijas



Vides un būvzinātņu fakultātes absolventu izlaidums.

piebūve LLU Zemkopības zinātniskajā institūtā, ūdensvada un kanalizācijas pievada izbūve LLU zirgkopības mācību centrā „Mušķi”, bojāto konstrukciju atjaunošana LLU Sporta namā un grīdas remonts LLU Studentu teātrī.

Lai radītu studentiem labākus dzīves apstākļus, veikti būvdarbi LLU dienesta viesnīcās – pirmās dienesta viesnīcas telpu vienkāršota atjaunošana un devītās dienesta viesnīcas ceturtā stāva telpu un veļas mazgātavas vienkāršota atjaunošana.

2016. gadā īstenoti vairāki būvprojektēšanas darbi – suņu un zirgu pastaigu laukumu izbūve Veterinārmedicīnas fakultātē un uguns aizsardzības sistēmu izbūve Jelgavas pilī.

2016. gadā veikti iepirkumi, noslēgti līgumi un uzsākti būvprojektēšanas darbi šādiem objektiem:

- ēkas atjaunošanai, siltumnīcas un tehnikas novietnes būvniecībai P. Lejiņa ielā 2, Jelgavā,
- eksperimenta dzīvnieku centra izveidošanai K. Helmaņa ielā 8, Jelgavā,
- viedo tehnoloģiju un zināšanu pārnese centra izveidei Rīgas ielā 22, Jelgavā,
- Jelgavas pils telpu grupas (620. – 624., 631., 469.) vienkāršotai atjaunošanai,
- LLU Zemkopības institūta Laukkopības laboratorijas ēkas atjaunošanai,
- Jelgavas pils Austrumu korpusa otrā stāva gaitenja vienkāršotai atjaunošanai,
- energoefektivitātes paaugstināšanai šādos LLU objektos – pirmajā dienesta viesnīcā (Lielā ielā 1, Jelgavā), devītajā dienesta viesnīcā (K. Helmaņa ielā 2, Jelgavā), sestajā dienesta viesnīcā (Pēterā ielā 1, Jelgavā), Tehniskās fakultātes ēkas jaunajā korpusā un Veterinārmedicīnas fakultātes „A” korpusā.

LLU FUNDAMENTĀLĀ BIBLIOTĒKA

Ar Latvijas Bibliotēku padomes 2016. gada 17. jūnija sēdes lēmumu ir apstiprināts Bibliotēku akreditācijas komisijas atzinums, ka LLU Fundamentālā bibliotēka atbilst akreditācijas nosacījumiem, un tai akreditācijas rezultātā atkārtoti ir piešķirts valsts nozīmes bibliotēkas statuss. LLU Fundamentālā bibliotēka ir lielākā lauksaimniecības bibliotēka Latvijā.

2016. gadā bibliotēkas darbību ietekmēja iekšējā reorganizācija – uz Jelgavas pils cokolstāvu tika pārvietots Mācību literatūras abonements. Tādēļ bija nepieciešams reorganizēt visus

STUDENTI, STUDIJAS, STUDIJU VIDE

bibliotēkas krājumus, veikt krājumu izvērtēšanu, lieko eksemplāru norakstīšanu, fondu maiņu, rekatalogizāciju un citus pasākumus.

2016. gadā bibliotēka aktīvi darbojās sociālajā tīklā Facebook, popularizējot savus pakalpojumus. Abonementā ir ieviesta automatizētā grāmatu rezervēšana.

LLU ir noslēgusi līgumu ar digitālo objektu identifikatoru (DOI) reģistrācijas aģentūru Crossref. Turpmāk būs iespēja zinātniskajiem rakstiem piešķirt digitālā objekta identifikatoru un strādāt ar pretplaģiātisma programmu.

Ar katru gadu palielinās ārzemju datubāzu izmantošana. 2016. gadā informāciju varēja meklēt 12 abonētājās pilnteksta un bibliogrāfiskās informācijas tiešsaistes datubāzēs, kā arī 22 datubāzēs, kas tika piedāvātas uz izmēģinājumu laiku. Pieslēguma sesiju skaits abonētajām ārzemju datubāzēm bija gandrīz divas reizes lielāks nekā 2015. gadā, savukārt meklējumu skaits – 1,6 reizes augstāks, salīdzinot ar 2015. gadu. Pieeja tiešsaistes datubāzēm tika nodrošināta bibliotēkā, LLU tīklā un LLU zinātniskajos institūtos pēc datoru IP adresēm, kā arī ar lietotāja vārdu un paroli ārpus LLU tīkla. Bibliotēka nodrošināja pieeju datubāzēm, izmantojot arī EzProxy. 2016. gadā šo pieeju izmantoja 7197 unikālie apmeklētāji, apmeklējumu skaits – 19 233.

LLU mācībspēkiem un studentiem arī 2016. gadā tika nodrošināta iespēja lietot Mendeley Premium programmu, kas ļauj pārvaldīt un sakārtot zinātniskos darbus, dalīties ar tiem, sadarboties tiešsaistē ar citiem zinātniekiem. Tā darbojas kā akadēmiskās vides sociālais tīkls, palīdz organizēt pētījumu, ļauj importēt dokumentus no e-žurnālu un e-grāmatu datubāzēm u. c.

LLU Fundamentālā bibliotēka piedalās starptautiskās lauksaimniecības zinātņu un tehnoloģiju informācijas sistēmas AGRIS veidošanā, kā arī veido vairākas datubāzes bibliotēku informācijas sistēmā ALEPH500. Lai nodrošinātu zinātniskā personāla publikāciju uzskaiti, klasifikāciju un popularizēšanu, bibliotēkas darbinieki sagatavo ierakstus, t. sk. papildu speciāli izveidotajā MARC laukā. Ierakstu skaits LLU Fundamentālās bibliotēkas Analītikas datubāzē 2016. gada 31. decembrī sasniedza

43 832, LLU mācībspēku un pētnieku publikāciju datubāzē – 28 570, AGRIS resursu centram tika nosūtīti bibliogrāfiskie dati par 810 Latvijas lauksaimniecības publikācijām. Kopā uz šo resursu centru ir nosūtīti 13 873 dokumentu apraksti.

LLU Fundamentālās bibliotēkas darbības rezultāti par 2016. gadu apkopoti 4. tabulā.

4. tabula
LLU Fundamentālās bibliotēka galvenie darbības rādītāji 31.12.2016.

Galvenie rādītāji	Skaits
Lasītāju skaits	4392
Apmeklējumu skaits, t. sk. virtuālie apmeklējumi	175 892 87 046
Izsniegums	253 404
Krājums (eksemplāri)	412 620
Krājums (nosaukumi)	122 749
Krājumā saņemts (eksemplāri)	1973
No krājuma izslēgts (eksemplāri)	11 399
Sniegtas uzziņas	43 382
Sniegtas konsultācijas	16 316
Starpbibliotēku abonementa ceļā saņemti eksemplāri, t. sk. no ārvalstu bibliotēkām	175 161

Bibliotēkas lasītava aktīvi tiek izmantota ne vien lasītāju vajadzībām, bet tajā noris arī dažādi pasākumi, lekcijas, semināri, eksāmeni un tiek organizētas grāmatu izstādes.

No 2016. gada februāra līdz augustam lasītavā varēja aplūkot V. Maļavska fotoizstādi „Latvija no putna lidjuma”, savukārt 10. februārī tajā norisinājās akcija „Skolēns – studenta sekotājs”. 21. maijā “Muzeju naktī” lasītavā norisinājās izglītojošas lekcijas, bet Jelgavas pils Ziemassvētku balles laikā tā tika pārveidota par koncertzāli.



Studenti LLU Fundamentālajā bibliotēkā.

ZINĀTNE UN INOVĀCIJAS

LLU zinātnieki strādā vienotajā Eiropas pētniecības telpā, tāpēc LLU mērķis ir attīstīt zinātniskās darbības potenciālu nacionālu un starptautiski nozīmīgu pētījumu īstenošanai, kā arī veicināt inovatīvu, zināšanās balstītu un ekonomiski efektīvu tehnoloģiju ieviešanu Latvijas tautsaimniecībā – īpaši bioekonomikā –, kas ir viena no Latvijas viedās stratēģijas jomām.

LLU Zinātnes un projektu attīstības centrs (turpmāk tekstā – ZPAC) koordinē akadēmiskā personāla un studējošo zinātnisko darbību, nacionālo un starptautisko zinātnisko sadarbību, administrē dažādu projektu, valsts un uzņēmējiesabiedrību pasūtījumu izpildi, nodarbojas ar informācijas izplatīšanu un finansējuma piesaistīšanu un nodrošina zinātniskā žurnāla „Lauku ilgtspējības pētījumi” (*Rural Sustainability Research*) izdošanu. Žurnāls ir recenzēts sērijveida zinātniskais izdevums ar vienotu ISSN numuru, tas turpina „LLU Raksti” līdzšinējo tematiku.

ZPAC organizē LLU zinātnisko izstrādņu prezentēšanu Latvijas un ārvalstu izstādēs. Katru gadu LLU iznāk vairāki zinātnisko rakstu krājumi un žurnāli, docētāju publikācijas ir starptautiskās datu bāzēs indeksētos žurnālos, tiek organizētas starptautiskās konferences, izstrādāti patenti. LLU zinātnieki veic pētījumus starptautiskos projektos, Latvijas Zinātnes padomes, Valsts pētījumu programmu, Zemkopības ministrijas un citos projektos, kā arī sadarbojas ar uzņēmējiem līgumprojektu ietvaros. Savukārt LLU zinātniskajās laboratorijās – Augu šķirņu saimniecisko īpašību novērtēšanas laboratorijā, Agronomisko analīžu zinātniskajā laboratorijā un Mežu un ūdens resursu zinātniskajā laboratorijā – ikvienam tiek piedāvāti dažādi zinātniskie pakalpojumi.

Plašsaziņas līdzekļu pārstāvjiem tiek sniegtas dažādu nozaru ekspertu konsultācijas publikāciju, video un audio materiālu sagatavošanai, un ikviens interesents LLU ir gaidīts Zinātnieku naktī, konferencēs, semināros un citos pasākumos.

ZINĀTNISKĀS DARBĪBAS REZULTĀTI

2016. gadā LLU strādāja 246 vadošie pētnieki un pētnieki. Pārskata periodā sagatavotas 968 publikācijas, t. sk. 118 publikācijas ievietotas starptautiski citētās Web of Science un Scopus datubāzēs. 2016. gadā bāzes finansējums bija 920 372 eiro, bet snieguma finansējums – 442 530 eiro (par 2015. gadā sasniegtajiem rādītājiem zinātnē). Īstenoti 106 zinātnes projekti, piesaistot 3 251 178 eiro, t. sk. 52% Zemkopības ministrijas subsīdijas, 25% starptautisko projektu finansējums, 16% Valsts pētījumu programmu projekti un Zinātnes Padomes granti, bet 7%

no finansējuma – līgumpētījumi nozarēm. Būtiski uzlabota zinātnes materiāli tehniskā bāze, no kopējā finansējuma zinātnē piešķirot 1 354 169 eiro.

Pamatojoties uz zinātniskās darbības rādītājiem 2015. gadā, zinātniskā snieguma finansējums 2016. gadā aprēķināts 123 vadošajiem pētniekiem un 56 pētniekiem par kopējo summu 283 858,36 eiro, kā arī noslēgti 22 autoratlīdzības līgumi par sagatavotajām zinātniskajām publikācijām ar akadēmisko personālu, kuri nav vēlēti pētnieku amatos.

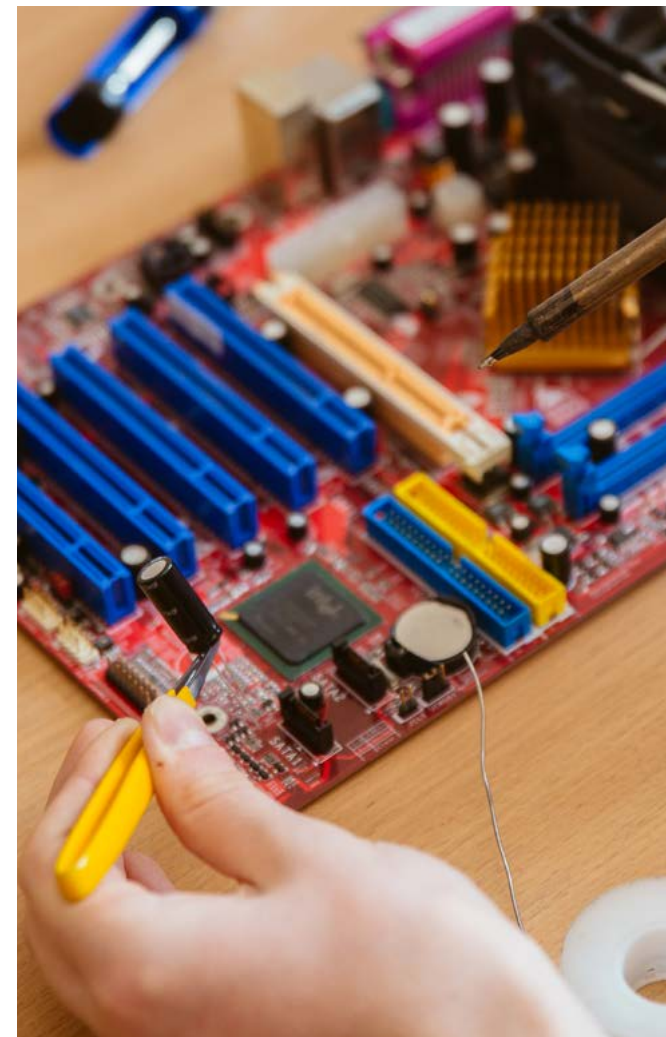
Lai atbalstītu promocijas darbu izstrādei nepieciešamās infrastruktūras nodrošināšanu, 2016. gadā tika organizēts iekšējais projektu konkurss „Zinātniskās kapacitātes stiprināšana LLU”. Tā rezultātā tika piešķirti līdzekļi 11 projektu īstenošanai par kopējo summu 81 095 eiro.

Latvijas Zinātnes padomes grantu ietvaros pētītas metodes fizioloģiski aktīvu savienojumu paaugstināšanai Latvijā audzētos dārzenos mainīga klimata apstākļos, izstrādāti algoritmi un metodes biomolekulāro tīklu analīzei un vizualizācijai, veikti pētnieciskie un tehnoloģiskie risinājumi ilgtspējīgai smiltsērķšķu audzēšanai un pilnvērtīgai izmantošanai.

Valsts pētījumu programmā īstenoti šādi projekti:

- vietējo lauksaimniecības resursu ilgtspējīga izmantošana kvalitatīvu un veselīgu pārtikas produktu izstrādei,
- vietējās izcelsmes slaucamo govju un cūku saimnieciski nozīmīgo pazīmju ģenētiskā izpēte kvalitatīvu pārtikas produktu ražošanai un dabīgās izcelsmes barības sastāvdaļu izstrāde un pārbaude,
- augsnes ilgtspējīga izmantošana un mēslošanas risku mazināšana,
- Latvijas lauku reģionālās attīstības procesi un iespējas zināšanu ekonomikas kontekstā,
- pētījumi koksnes apstrādes, meža produktu loģistikas un plānošanas jomā,
- kultūrvides attīstības, vides daudzveidības saglabāšanas un urbanizācijas procesi Latvijas līdzsvarotas attīstības kontekstā,
- lauksaimniecības nozares SEG emisiju analīze un samazināšanas pasākumu ekonomiskais novērtējums,
- inovācijas un uzņēmējdarbības attīstība Latvijā atbilstoši viedās specializācijas stratēģijai,
- sabiedrības iesaiste sociālās inovācijas procesos Latvijas ilgtspējīgas attīstības nodrošināšanai,
- kompleksi pētījumi par atjaunojamo energoresursu ieguves un izmantošanas inovatīvajām tehnoloģijām un biogāzes ražošanas potenciālu atkritumu pārstrādes nozarē.

Starptautiskie pētījumi veikti FP-7 (Ilgtspējīgu tehnoloģiju izstrāde pākšaugu audzēšanai un to izmantošanas veicināšana proteīna nodrošināšanai Eiropā pārtikas un lopbarības ražošanai (EURO LEGUME)), Eranet (piemēram, Inženierēta metabolisma vadība ar ziedēšanas un temperatūras iniciētiem augu regulatorajiem tīkliem (SMARTPLANTS)), Baltijas jūras reģiona projekti (piemēram,



Zinātniskais darbs informācijas tehnoloģijās.

ZINĀTNE UN INOVĀCIJAS

Praktiski pasākumi vienotā meliorācijas sistēmu apsaimniekošanā ar mērķi samazināt biogēno elementu ieplūdi Baltijas jūrā (NutrInflow), kā arī pētījumi ERAF, Norvēģu instrumenta, Bonus, Nordplus un Erasmus ietvaros.

Vairākos pētniecības virzienos LLU struktūrvienības cieši sadarbojas ar LLU pārraudzībā esošajām institūcijām: Agroresursu un ekonomikas institūtu, Dārzkopības institūtu un Latvijas Augu aizsardzības pētniecības centru. Mērķsadarbības galvenie mehānismi ir kopīgi pētījumi, zinātniskās darba grupas un datu apmaiņa.

2016. gadā uzsākti infrastruktūras attīstības projekti: noslēgts līgums par projekta "Jelgavas pils energoefektivitātes nodrošināšana" īstenošanu, kas finansēts no Emisijas kvotu izsolīšanas instrumenta līdzekļiem.

TEHNOLOĢIJU UN ZINĀŠANU PĀRNESES NODAĻA

LLU Tehnoloģiju un zināšanu pārneses nodaļa (turpmāk tekstā – TEPEK) (iepriekš – centrs) darbību sāka 2005. gadā ar mērķi veicināt zinātnieku un komercsabiedrību sadarbību, intelektuālā īpašuma aizsardzību un pētniecības rezultātu komercializāciju, kā arī sistemātiski apzināt esošo un mērķtiecīgi attīstīt nepieciešamo pētniecības kompetenci universitātē.

2016. gadā organizēti vairāki zinātnieku un uzņēmēju sadarbības semināri un veicināta publicitāte presē, popularizējot LLU zinātnieku un ražotāju sadarbību. LLU piedalījās un popularizēja zinātnieku izstrādes starptautiskās izstādēs – „Riga Food 2016”, „Tech Industry 2016”, „Pavasaris 2016”, „Agricultural equipment 2016”, „Uzņēmēju dienas Zemgalē 2016”, „Uzņēmēju dienas Latgalē 2016” –, kā arī biznesa forumā „Izaicinājumi biznesa vidē” Jēkabpilī, biznesa forumā „Cilvēks, Stratēģija. Produkts” Cēsīs un biznesa iespēju un iedvesmas dienā Jelgavā. Noslēgti 13 sadarbības un pasūtījumu līgumi 43595 eiro apjomā, kā arī sagatavoti trīs komercializācijas piedāvājumi, kas prezentēti potenciālajiem investoriem.

PATENTI

2016. gadā LLU uzturēja 67 patentus un kultūraugu šķirnes, t. sk. 11 ārvalstīs reģistrētus intelektuālos īpašumus, kā arī pieteikti divi jauni nacionālas nozīmes patenti. Lielākā daļa LR patentu izstrādāti

Tehniskajā fakultātē, kā arī Vides un būvzinātņu un Pārtikas tehnoloģijas fakultātē. Tehniskās fakultātes zinātnieku izstrādātie patenti saistīti ar atjaunojamās enerģijas ieguvī, saules kolektoriem, automatizētu pelnu savākšanas un izvades priekškameru cietās biomasas apkures degļiem, kā arī pārvietojamiem priekšslaukšanas laukuma ierobežotāju risinājumiem. Pārtikas nozarei izstrādāti dažādi inovatīvi produkti. Turpināta iepriekšējos gados saņemto divu starptautisko patentu „Metode bioetanola pussausai kongruentai dehidratēšanai” un „Termoplastbetona ieguves paņēmieni” uzturēšana, kā arī konsolidācijas ietvaros no Lauksaimniecības tehnikas institūta Ulbrokas zinātnes centra pārņemto patentu uzturēšana.

ZINĀTNISKĀS KONFERENCES UN SEMINĀRI

2016. gadā norisinājušās 20 zinātniskās konferences, no tām nozīmīgākās: starptautiskā zinātniskā konference “Research for Rural Development 2016”, “Engineering for Rural Development”, „Rural Environment. Education. Personality 2016” un zinātniski praktiskā konference „Līdzsvarota lauksaimniecība” u. c. No studējošo konferencēm lielākās ir starptautiskā zinātniski praktiskā studentu, maģistrantu un doktorantu konference „Students on their Way to Science” un maģistrantu zinātniskā konference „Attīstība daudzveidībā”. Septīto gadu pēc kārtas augstskola piedalījās Zemgales reģiona skolēnu zinātniski pētniecisko darbu konkursa organizēšanā.

Pārskata periodā ZPAC organizēja informatīvos seminārus: projektu pieteikumu sagatavošana un iesniegšana 1.1.1.1. pasākuma „Praktiskas ievirzes pētījumi” pirmās atlasē kārtai; projektu pieteikumu sagatavošana un iesniegšana 1.1.1.2. pasākuma „Pēcdoktorantūras pētniecības atbalsts” pirmās atlasē kārtai; projekta pieteikuma veidlapas aizpildīšanas metodika 1.1.1.2. pasākuma „Pēcdoktorantūras pētniecības atbalsts” pirmās atlasē kārtai; dalības iespējas Interreg Baltijas jūras reģiona programmā un kopuzņēmuma “Biorūpniecība” (Bio-based Industries Joint Undertaking) pētniecības projektu konkursā.

ZINĀTNIĒKU NAKTS

Zinātnieku nakts tēma Latvijā 2016. gadā bija “Zinātne veselīgai dzīvei”, kurā apmeklētājiem tika piedāvātas lekcijas – diskusijas: Kas ir veselība? Dramatiskā medicīna un Veselā saprāta meklējumi sufismā. Informācijas tehnoloģiju fakultātē zinātnieki demonstrēja viedo pulksteni, bio marķieru lasītāju, Arduino klimata kontroles



Zinātnieku nakts LLU.

ZINĀTNE UN INOVĀCIJAS

iespēju un gudro māju. Lauksaimniecības fakultātē zinātnieki sniedza atbildes uz jautājumiem: Vai augsne ir veselīgas pārtikas pamats? Vai augi slimo? Kas ir omulīgs augs? Kā iegūst veselīgos bišu produktus? Interesentiem bija iespēja pārliecināties par augu labsajūtu, sekot fizioloģiskajiem procesiem augā, iepazīties ar augu slimību pazīmēm un mikroorganismiem, kas tās izraisa, kā arī redzēt augu un kukaiņu mijiedarbību, pazīt un degustēt augļaugus, garšaugus un ārstniecības augus. Meža fakultātes zinātnieki atbildēja uz jautājumiem – kā koks ietekmē cilvēku veselību un ko veselīgu slēpj mežs. Tehniskajā fakultātē notika bezizmešu tehnoloģiju demonstrējumi – pneimobilis, elektroautomobilis, elektrovelosipēds –, bet Pārtikas tehnoloģijas fakultātē apmeklētājiem bija iespēja uzzināt par veselīgu uzturu, nosakot produktu skābumu, modelēt savas brokastis un noteikt ķermeņa masas indeksu. Vides un būvzinātņu fakultātē apmeklētāji vēroja ūdens plūsmu Daugavas modeli, kā arī ūdens plūsmu teknes demonstrējumus dažādu būvju modeļos. Veterinārmedicīnas fakultātē zinātnieki stāstīja un rādīja iemeslus, kas traucē cilvēkam iegūt labu veselību. Zinātnieku nakts pasākumos piedalījās arī 2016. gadā LLU konsolidētie institūti. Dārzkopības institūtā zinātnieki apmeklētājiem atbildēja uz jautājumiem: Kāds ir vārda DNS, "Zila oga – sarkana sula" – vai tas iespējams, kad ābols ir gatavs un kādās krāsās mirdz augsne. Agroresursu un ekonomikas institūta Priekuļu pētniecības centrā zinātnieki demonstrēja pētniecības rezultātus par kartupeļiem, tritikāli un citiem kultūraugiem.



Zinātnieku nakts LLU.

INTERNACIONALIZĀCIJAS PASĀKUMI

2016. gadā izstrādātajā LLU Attīstības stratēģijā tika integrēts LLU internacionalizācijas plāns. LLU internacionalizācijas mērķis ir, pamatojoties uz kvalitatīvu studiju un inovatīvas pētniecības piedāvājumu, piesaistīt starptautiskās augstākās izglītības telpā pieejamos resursus stratēģisko uzdevumu izpildei, attiecības ar ārvalstu institūcijām veidojot uz savstarpējas ieinteresētības pamatiem.

Internationalizācijas galvenie virzieni:

- definēt LLU prioritārās starptautiskās sadarbības jomas studijās, pētniecībā, tehnoloģiju pārnēsē un mūžizglītībā, kā arī attīstīt piedāvājumu šajās jomās,
- izveidot efektīvu sistēmu studējošo rekrutēšanai no ārvalstīm,
- paplašināt studentu un mācībspēku mobilitātes iespējas, izmantojot Erasmus+, Nordplus un citu programmu resursus,
- stiprināt esošo sadarbību un izveidot jaunus kontaktus LLU stratēģiskās attīstības jomās ar Erasmus+ dalībvalstīm un partnervalstīm, īpaši akcentējot Baltijas reģiona vajadzības.

Šis plāns nosaka internacionalizācijas rezultatīvos rādītājus, kas iekļauti LLU darbības kopīgo rezultatīvo rādītāju kontekstā un noslēgsies ar ikgadēji izvērtējamu rīcības plānu.

DIVPUSĒJĀS SADARBĪBAS LĪGUMI

2016. gadā LLU noslēdza vai atjaunoja divpusējās sadarbības līgumus izglītības un zinātnes jomā ar:

- Zangirhana Rietumkazahstānas agrāri tehnisko universitāti (Kazahstāna),
- S. Seifulina Kazahu Agrāri tehnisko universitāti (Kazahstāna),
- S. Ualikhanova Kokšetau Valsts universitāti (Kazahstāna),
- A. Mirzahmetova Kokšetau universitāti (Kazahstāna),
- Andižanas Lauksaimniecības institūtu (Uzbekistāna),
- Samarkandas Lauksaimniecības institūtu (Uzbekistāna),
- Taškentas Valsts Agrāro universitāti (Uzbekistāna),
- Varmijas un Mazūrijas universitāti Olštīnā (Polija),
- Upsalas universitāti (Baltijas universitāšu programmas īstenošanai) (Zviedrija),
- Čonbukas Nacionālo universitāti (Koreja),
- Belgorodas Valsts lauksaimniecības universitāti (Krievijas Federācija).

Kopumā LLU ir noslēgusi 48 šādus līgumus ar 22 valstu augstskolām un zinātnes institūcijām, kā arī ir 39 starptautisko akadēmisko institūciju asociāciju vai sadarbības tīklu dalībniece.

ĀRVALSTU STUDENTU PIESAISTES PASĀKUMI

2016. gadā intensificētais darbs pilna laika ārvalstu studentu piesaistes jomā rezultējās pozitīvā iznākumā un 2015./2016. studiju gada rudens semestrī tika uzņemti pirmie deviņi ārvalstu studenti, bet 2016. gadā – 18.

Studiju piedāvājumu ārvalstu studentiem veidoja:

- piecas pamatstudiju programmas angļu valodā ("Economics", "Computer Control and Computer Science", "Home Environment in Education", "Sociology of Organizations and Public Administration", "Veterinary Medicine"),
- 11 maģistra studiju programmas angļu valodā ("Information Technologies", "Landscape Architecture", "Land Management", "Agricultural Engineering", "Career Counsellor", "Wood Materials and Technology", "Forest Ecology and Silviculture", "Forest Operations and Technology", "Food Science", "Business Management", "Sociology of Organizations and Public Administration"),
- 13 doktora studiju programmas angļu valodā ("Agriculture", "Agricultural and Regional Economics", "Agricultural Engineering", "Environmental Engineering", "Civil Engineering", "Food Science", "Forestry", "Information Technologies", "Landscape Architecture", "Pedagogy", "Water Engineering", "Veterinary Medicine", "Wood Materials and Technology").

LLU ir Latvijas Augstākās izglītības eksporta apvienības biedrs, un kā šīs organizācijas biedrs LLU piedalījās augstākās izglītības gadatirgos Minskā (Baltkrievijā), Kijevā (Ukrainā), Berlīnē (Vācijā), Helsinkos (Somijā) un piecās Indijas pilsētās. Par augstākminētajām studiju programmām ir sagatavoti informatīvi bukleti angļu valodā, kā arī dažādi prezentācijas materiāli.

LLU abonēja E-mārketinga vietnes:

- *Masterstudies.com*, kur LLU varēja atpazīt 443 982 interesenti, bet ar studiju programmu aprakstiem tuvāk ir iepazinušies 14 525 interesenti,
- *Educatations.com* ar attiecīgi 735 interesentiem par LLU un 70 par konkrētām studiju programmām.

Pārskata periodā 175 LLU mācībspēki vadīja 379 kursus angļu valodā. Tika izstrādāti iekšējie normatīvie dokumenti angļu valodā ārvalstnieku studijām LLU, aprobēta ārvalstu studentu aptauja par apmierinātību ar studijām LLU un izstrādāta jauna atlīdzības kārtība par darbu ar ārvalstu studentiem.

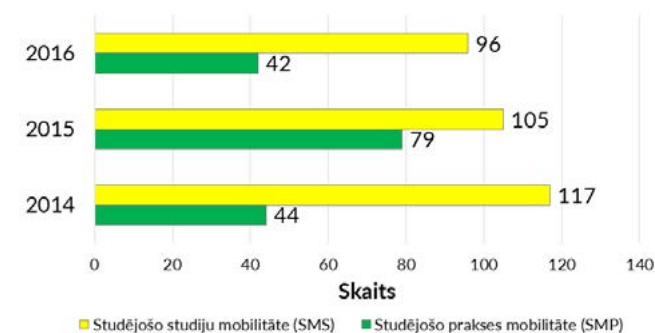


Ārvalstu studenti LLU Ekonomikas un sabiedrības attīstības fakultātē.

ERASMUS+ PROGRAMMAS MOBILITĀTE

LLU Erasmus programmā darbojas no 1999. gada. 2014. gadā LLU tika piešķirta Erasmus Universitātes Harta 2014 – 2020, kas ir starptautisko sadarbības kvalitāti apliecinošs dokuments. Tās esamība ir priekšnoteikums, lai augstskola varētu organizēt studentu, mācībspēku un cita personāla mobilitāti, kā arī pieteikties daudzpusējiem projektiem, tīkliem un citiem pasākumiem. LLU 2016. gadā bija spēkā esoši Erasmus+ starpinstitucionālie līgumi ar 27 valstu 143 augstskolām.

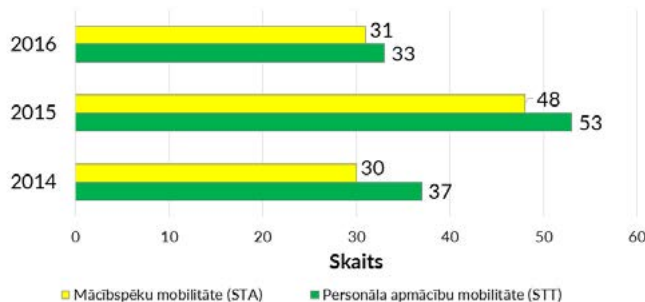
2016. gadā uz ES dalībvalstīm par programmas finansējumu izbrauca 138 studējošie, kas ir mazāk nekā iepriekšējos gados (skat. 2. attēlu), ko būtiski ietekmē piešķirtā finansējuma apmērs.



2. att. LLU studējošo mobilitāte Erasmus+ programmā 2014. – 2016. gadā

INTERNACIONALIZĀCIJAS PASĀKUMI

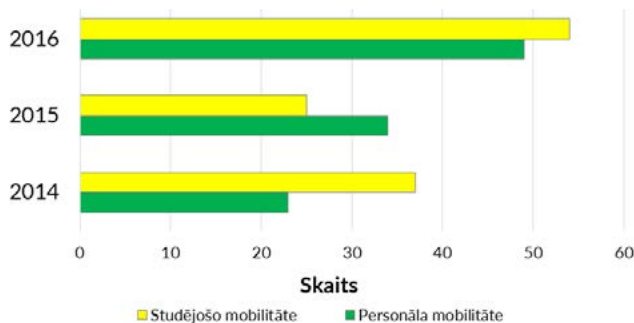
Aktīvākās fakultātes Erasmus+ studējošo mobilitātē 2016. gadā bija Meža fakultāte, Pārtikas tehnoloģijas fakultāte un Ekonomikas un sabiedrības attīstības fakultāte. Iespējas mācībspēku un personāla mobilitātei ar ES dalībvalstu augstskolām izmantoja 64 dalībnieki no LLU (skat. 3. attēlu).



3. att. LLU mācībspēku un personāla mobilitāte Erasmus+ programmā 2014. – 2016. gadā

Aktīvākās fakultātes Erasmus+ personāla mobilitātē 2016. gadā bija Pārtikas tehnoloģijas fakultāte un Ekonomikas un sabiedrības attīstības fakultāte.

2016. gadā LLU ir uzņēmusi 54 studējošos un 49 personāla mobilitātes pārstāvjus no dalībvalstu augstskolām, kas ir vairāk nekā iepriekšējos gados (skat. 4. attēlu).



4. att. Studējošo un personāla mobilitāte no dalībvalstu augstskolām LLU 2014. – 2016. gadā

2016. gadā tika īstenots Erasmus+ programmas KA107 mobilitātes projekts ar partnervalstīm. Tā ietvaros tika uzņemti 12 studenti (septiņi no Kazahstānas un pieci no Baltkrievijas), 12 mācībspēki un darbinieki (pieci no Kazahstānas, seši no Baltkrievijas, viens no Albānijas). Savukārt no LLU izbrauca septiņi personāla pārstāvji (četri uz Kazahstānu, divi uz Baltkrieviju, viens uz Albāniju). 2016. gadā turpinājās veiksmīgi iesāktā sadarbība ar Kazahstānas universitātēm – LLU uzņēma astoņus apmaiņas studentus (ārpus Erasmus+).

BOVA TĪKLS

BOVA Universitātes sadarbības tīklu (BOVA UN) veido četras Baltijas lauksaimniecības, mežsaimniecības un veterinārmedicīnas augstskolas – LLU, Igaunijas Dzīvības zinātņu universitāte, Aleksandra Stulginska universitāte (ASU) un Lietuvas Veselības zinātņu universitātes Veterinārā Akadēmija –, kas 2016. gadā turpināja ilggadējas aktivitātes, stiprinot un attīstot radniecisko universitāšu starptautisko sadarbību Baltijas un Ziemeļvalstu reģionā. 2016. gada oktobrī Kauņā notika BOVA 20 gadu jubilejas pasākums.

Galvenā aktivitāte tīkla ietvaros ir kopēju intensīvo studiju kursu organizēšana. BOVA kursi, kas pārskata gadā tika organizēti LLU: “Trees and Shrubs Under Short Rotation Management”, “Landscape Cognition” (PhD kurss), “Food Texture and Microstructure”, “Landscape in Focus”, “Detection Techniques for Cereal Quality Assessment”, “An Introduction to Ecosystem Service Theory and Practises”(NOVA PhD kurss). Šie kursi, izņemot pēdējo, ir LLU piedāvājums. Pavisam BOVA kursus piedalījās 36 LLU studenti, bet 21 studentam tika piešķirta NORDPLUS stipendija.

VALODU CENTRS

Studiju procesa internacionalizācijas veicināšanā aktīvi iesaistās LLU Valodu centrs, kas organizē dažādus internacionālus pasākumus, t. sk. Spānijas kultūras dienas, Japānas kultūras dienas, Britu kultūras pēcpusdienu un Eiropas valodu dienu.

2016. gada 17. februārī norisinājās ASV kultūras diena, kurā notika erudīcijas konkurss angļu valodā, kas bija veltīts ASV prezidenta vēlēšanu maratonam, savukārt 16. martā tika atzīmēta Japānas kultūras diena. Pasākumu norisē iesaistījās Pārtikas tehnoloģijas

fakultātes studenti, kas līdzdarbojās mākslas un kulinārijas radošajās darbnīcās ar viesiem no Japānas.

Vairākus gadus pēc kārtas LLU tiek rīkotas Frankofonijas dienas, kuru organizēšanā iesaistās LLU Valodu centrs, aicinot Jelgavas pilsētas izglītības iestādes. 2016. gadā tikšanās notika ar Kanādas vēstniecības pārstāvjiem un Jelgavas Valsts ģimnāzijas skolēniem. Savukārt 26. septembrī, Eiropas valodu dienā, tika organizēta vieslekcija „Spāņu valoda un kultūra”, kuru lasīja vieslektors Pablo Cabezas Miranda.



LLU piedāvā internacionālu studiju vidi.

LLU PERSONĀLS

AKADĒMISKAIS UN VISPĀRĒJAIS PERSONĀLS

Augstskolas akadēmisko personālu veido darbinieki, kuri ir ievēlēti akadēmiskajos amatos, – profesors, asociētais profesors, docents, vadošais pētnieks, pētnieks, lektors un asistents. Pārskata gadā uz vakantajām akadēmisko amatu vietām izsludināti konkursi – uz 17 profesora amata vietām, 20 asociētā profesora amata vietām, septiņām docenta un desmit lektora amata vietām, 36 vadošā pētnieka un 17 pētnieka amata vietām.

LLU vispārējais personāls ir administratīvais pārvaldes personāls, mācību palīgpersonāls, zinātnes un saimnieciskais personāls, izņemot akadēmisko personālu un studējošos. LLU vispārējo personālu pārskata gadā veidoja 662 darbinieki jeb 60% no kopējā LLU personāla. 89% vispārējā personāla ir nodarbināti pamatdarbā un 11% piesaistīti no ārpuses.

2016. gadā LLU pamatdarbā un blakusdarbā kopumā strādāja 1110 darbinieki, t. sk. akadēmiskais personāls – 448 jeb 40% no LLU kopējā personāla un 662 vispārējā personāla darbinieki jeb 60% no LLU kopējā personāla. Saimnieciskais personāls bija 297 cilvēki jeb 27%, bet administratīvais personāls – 26 jeb 2,3% no LLU kopējā personāla (skat. 5. tabulu). Salīdzinot ar 2015. gada 1. oktobri, kopējā personāla skaits ir palielinājies par septiņiem darbiniekiem.

5. tabula

LLU personāls un tā struktūra 1.10.2016.

LLU per-sonāls	LLU akadēmiskais personāls	LLU vispārējais personāls		
		KOPĀ	t. sk. saimnieciskais personāls	t. sk. administratīvais
1110	317(448*)	662	297	26

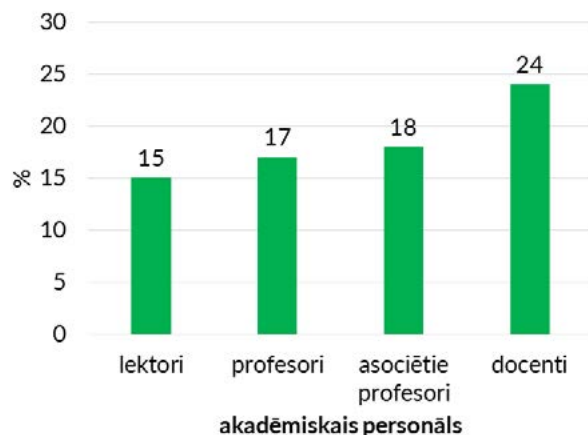
Skaidrojumi:

Vispārējais personāls – mācību palīgpersonāls, administratīvais personāls, saimnieciskais personāls, projektu personāls, zinātnes personāls, izņemot akadēmisko personālu.

Administratīvais personāls – rektors, prorektori, kanclers, LLU direktors, fakultāšu dekāni, struktūrvienību vadītāji.

Akadēmiskais personāls – akadēmiskais personāls un vieslektori.

**Dati par darbiniekiem, kuri LLU strādā pamatdarbā un blakusdarbā uz 01.10.2016.*



5. att. LLU akadēmiskais personāls 1.10.2016., %

LLU fakultātēs vēlētajos akadēmiskajos amatos nodarbināti 228 darbinieki ar doktora zinātnisko grādu jeb 72% no kopējā vēlētajā akadēmiskā personāla.

Ja augstskolā ir uz laiku brīvs akadēmiskais amats, pēc fakultātes ierosinājuma uz studiju gadu var pieaicināt darbā vieslektoru. Pārskata gadā LLU tādi darbinieki bija pavisam 191. Kopumā akadēmisko darbību LLU nodrošināja 237 darbinieki vēlētos akadēmiskajos pedagoģiskajos amatos un 191 vieslektors jeb 39% no LLU kopējā personāla.

Jaunievēlētais akadēmiskais personāls tiek sveikts LLU svinīgajā Akadēmiskajā sēdē, kas tradicionāli notiek studiju gada sākumā (jaunievēlēto akadēmisko personālu skat. 6. tabulā).

Par īpašu ieguldījumu augstākajā izglītībā LLU 2016. gadā ir piešķīrusi goda nosaukumu emeritus profesors. Pavisam šajā statusā bija nodarbināti 23 darbinieki:

- Vides un būvzinātņu fakultātē – Guntis Andersons, Andris Šteinerts, Silvija Štrausa, Ēriks Tilgalis,
- Meža fakultātē – Ziedonis Sarmulis, Imants Liepa, Leonards Līpiņš,
- Lauksaimniecības fakultātē – Maija Ausmane, Mintauts Āboliņš, Andris Bērziņš, Dainis Lapiņš, Ināra Turka,
- Ekonomikas un sabiedrības attīstības fakultātē – Jānis Ābele, Vulfs Kozlinskis, Īrija Vītola,
- Pārtikas tehnoloģijas fakultātē – Pēteris Kūka, Imants Skrupskis, Envija Velga Strautniece,
- Veterinārmedicīnas fakultātē – Alberts Auzāns,
- Tehniskajā fakultātē – Māris Ķirsis, Ludis Pēks, Andris Šņiders, Gunārs Vērdiņš.

6. tabula

LLU jaunievēlētie profesori un asociētie profesori 2016. gadā

Fakultāte	Vārds, uzvārds	Zinātnes nozare	Apakšnozare
Profesori			
VBF	Daiga Zigmunde	Arhitektūra	Lauku būvniecība
	Olga Miežīte	Mežzinātne	Meža ekoloģija un mežkopība
	Andris Morozovs	Materiālzinātne	Koksnes materiāli un tehnoloģija
PTF	Tatjana Ķince	Pārtikas zinātne	Pārtikas procesi un iekārtas
VMF	Aivars Bērziņš	Veterinārmedicīna	Pārtikas higiēna
TF	Ilmārs Dukulis	Lauksaimniecības zinātne	Lauksaimniecības inženierzinātne
	Aigars Laizāns	Enerģētika	Alternatīvās enerģijas iekārtas
Asociētie profesori			
VBF	Raitis Brenčis	Būvzinātne	Būvmateriāli un būvtehnoloģija
	Natālija Ņitavska	Arhitektūra	Ainavu arhitektūra
	Ulvis Skadiņš	Būvzinātne	Būvmehānika
	Reinis Ziemeļnieks	Hidroinženierzinātne	Hidrotehnika
LF	Gunita Binšteine	Lauksaimniecības zinātne	Laukkopība
MF	Jānis Krūmiņš	Mežzinātne	Meža ekonomika un politika
	Linars Sisenis	Mežzinātne	Meža ekoloģija un mežkopība
PTF	Māra Dūma	Pārtikas zinātne	Pārtikas ķīmija
	Jeļena Zagorska	Pārtikas zinātne	Pārtikas procesi un iekārtas
VMF	Līga Kovaļčuka	Veterinārmedicīna	Veterinārā farmakoloģija un toksikoloģija
	Kaspars Kovaļenko	Veterinārmedicīna	Infekcijas slimības un mikrobioloģija
TF	Olafs Vronskis	Lauksaimniecības zinātne	Lauksaimniecības inženierzinātne
ITF	Gatis Vītols	Informācijas tehnoloģija	Sistēmu analīze, modeļošana un projektēšana

LLU PERSONĀLS

SASNIEGUMI UN APBALVOJUMI

Augstākie valsts un ministriju apbalvojumi 2016. gadā.

- Triju Zvaigžņu ordeņa III šķira piešķirta LLU rektorei, profesorei Dr.oec. Irīnai Pīlverei.
- Atzinības krusta IV šķira – Lauksaimniecības fakultātes emeritētajam profesoram Dr.agr. Uldim Osītim.
- Zemkopības ministrijas medaļa „Par centību”:
 - Ekonomikas un sabiedrības attīstības fakultātes prodekānei, profesorei Dr.oec. Ainai Dobelei,
 - Ekonomikas un sabiedrības attīstības fakultātes Finanšu un grāmatvedības institūta direktorei, profesorei Dr.oec. Ingridai Jakušonokai,
 - Veterinārmedicīnas fakultātes dekānam, asociētajam profesoram Dr.med.vet. Ilmāram Dūrītim,
 - Resursu uzskaites centra galvenās grāmatvedes vietniecei Inai Antonovai.
- ZM Atzinības raksts piešķirts:
 - Klīniskā institūta profesoram emeritus Dr.med.vet. Albertam Auzānam,
 - Vides un būvzinātņu fakultātes Ainavu arhitektūras un plānošanas katedras profesorei Dr.arch. Aijai Ziemeļniecei,
 - Vides un būvzinātņu fakultātes Būvkonstrukciju katedras asociētajam profesoram Dr.sc.ing. Jānim Kreilim,
 - LLU Fundamentālās bibliotēkas direktorei Mg.sc.soc. Ilonai Dobelnieci,
 - LLU Mācību saimniecības „Pēterlauki” direktoram Mg.agr. Merabam Katamadzem.

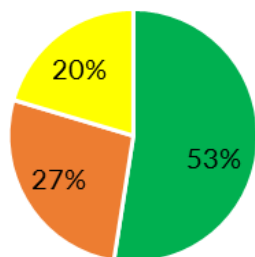


Zemkopības ministrijas medaļa „Par centību” piešķirta Ekonomikas un sabiedrības attīstības fakultātes profesorēm – Ingridai Jakušonokai (pirmā no kreisās puses) un Ainai Dobeļei.

FINANSES UN ATTĪSTĪBA 2016. GADĀ

LLU BUDŽETA IEŅĒMUMI

2016. gadā LLU budžeta ieņēmumi veidoja 20,99 milj. eiro, salīdzinot ar 2015. gadu tie ir samazinājušies par 20,70%. LLU ieņēmumu struktūru veido – ieņēmumi augstākajai izglītībai 11,02 milj. eiro apmērā jeb 52,50% no kopējiem ieņēmumiem (t. sk., 8,07 milj. eiro jeb 38,45%, valsts budžeta dotācija un 2,27 milj. eiro jeb 10,81%, studējošo mācību maksas), ieņēmumi zinātniskajai darbībai 5,68 milj. eiro apmērā jeb 27,06% (t. sk. 1,60 milj. eiro jeb 7,62%, finansējums no Eiropas Savienības struktūrfondu projektiem un 1,70 milj. jeb 8,10% LR Zemkopības ministrijas Lauku atbalsta dienesta subsīdijas) un pārējie ieņēmumi 4,29 milj. eiro jeb 20,44% (t. sk. 1,85 milj. eiro jeb 8,81% ieņēmumi no telpu nomām).

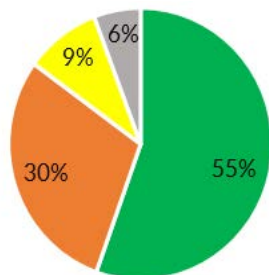


- ieņēmumi augstākajai izglītībai
- ieņēmumi zinātniskajai darbībai
- pārējie ieņēmumi

6. att. LLU budžeta izdevumu struktūra 2016. gadā, %

LLU BUDŽETA IZDEVUMI

LLU budžeta izdevumi 2016. gadā bija 18,64 milj. eiro, salīdzinot ar 2015. gadu tie ir samazinājušies par 37,24%. Lielāko īpatsvaru izdevumu struktūrā 2016. gadā veidoja izdevumi atlidzībai. Atlīdzībai tika izlietoti 10,34 milj. eiro jeb 55,47%. Infrastruktūras attīstībai 2016. gadā tika izlietoti 5,51 milj. eiro jeb 29,56% no kopējiem izdevumiem. 2016. gadā tika pieņemta ekspluatācijā Agronomisko analīžu zinātniskā laboratorija. Pārējie izdevumi veidoja 1,72 milj. eiro jeb 9,23%. Stipendiju izmaksām tika izlietoti 1,07 milj. eiro jeb 5,74% no kopējiem izdevumiem.



- personāla atalgojums
- infrastruktūras uzlabošana
- pārējie izdevumi
- stipendijas

7. att. LLU budžeta izdevumu struktūra 2016. gadā, %



Finanšu plānošana universitātes līdzsvarotai attīstībai.

KOMUNIKĀCIJA AR SABIEDRĪBU

KOMUNIKĀCIJA UN MĀRKETINGS

Pie LLU iekšējās un ārējās komunikācijas veidošanas, tās popularizēšanas atbilstoši universitātes misijai un mērķiem strādā Komunikācijas un mārketinga centrs (turpmāk tekstā – KMC), kurā ietilpst LLU portāls, Jelgavas pils un LLU muzejs un sabiedrisko attiecību speciālisti. KMC nodrošina universitātes publicitāti, reklāmu, objektīvi atspoguļo aktuālos notikumus LLU, organizē mārketinga un reprezentatīvos pasākumus, oficiālās vizītes, kā arī nodrošina daudzveidīgu informatīvo un reprezentācijas materiālu sagatavošanu.

2016. gadā tika izstrādātas jaunas LLU zīmola vadlīnijas un LLU logotips. Atbilstoši zīmola vadlīnijām izveidoti dažādi publicitātes un informatīvie materiāli. Lielākie 2016. gadā sagatavotie materiāli bija LLU attīstības stratēģijas 2015. – 2020. gadam publiskā versija, Studiju gada kalendārs, atjaunota fakultāšu bukletu sērija, 2015. gada publiskais pārskats, fakultāšu informatīvie stendi un citi.

2016. gadā tika īstenota reklāmas kampaņa un daudzveidīgi profesionālās orientācijas pasākumi, lai veicinātu studentu uzņemšanu augstskolā. LLU reklāmas stratēģija tika vērsta uz augstskolas tēla veidošanu un mērķgrupu izglītošanu par LLU piedāvātajām studiju programmām, attiecīgi informāciju ievietojot televīzijā, dažādās interneta vietnēs, drukātajos medijos, radio, kā arī izmantojot vides reklāmu. Tika izveidots reklāmas rullītis „Šeit top veiksmīgas karjeras”.

Iekšējās komunikācijas uzlabošanai tika veidots iknedēļas izdevums „Ziņu lapa”, kas tika izsūtīts visiem universitātes darbiniekiem uz viņu e-pastiem. 2016. gadā sagatavotas 44 „Ziņu lapas”, kurās darbiniekiem aktuālo informāciju snieguši LLU vadības pārstāvji, dekāni un struktūrvienību vadītāji. Papildu tam organizēts seminārs darbiniekiem, lai sekmētu komunikāciju struktūrvienību vidū.

Pirmo kursu studentu informēšanai tika sagatavots elektronisks izdevums „Pirmkursnieka ceļvedis”, kurā apkopota aktuālākā informācija par studiju norisi un kultūras, sporta iespējām brīvajā laikā. Papildu tam studiju kursā „Ievads studijās” KMC darbinieki informēja jaunus studentus par augstskolas tradīcijām, pasākumiem, kultūras un sporta iespējām universitātē.

LLU PORTĀLS

2016. gadā notika pāreja uz jaunu portāla versiju (veidota uz satura vadības sistēmas Drupal) atbilstoši jaunajām LLU zīmola vadlīnijām. Atbilstoši tam tika izveidota portāla versija latviešu un angļu valodā.

2016. gadā universitātes portālā www.llu.lv publicēti 411 ziņu raksti un 90 foto galerijas, kā arī nodrošināts aktualitāšu apskats portāla angļu versijā un astoņām LLU fakultāšu mājas lapām. Veikts Latvijas nacionālo un reģionālo mediju monitorings par LLU publicitāti citos medijos.

2016. gadā portālam dienā bija vidēji 2000 līdz 3000 apmeklētāju (mēnesī vidēji 22 300 unikālo apmeklētāju). Visvairāk apmeklētāju bijis oktobrī – 28 220 unikālo apmeklētāju –, kas skaidrojams ar jaunuzņemto studentu interesi par LLU portālā pieejamo informāciju un jaunākajām ziņām, kā arī reklāmas kampaņu medijos par LLU Informatīvo dienu šajā mēnesī. Kopumā portāla apmeklētāju skaitam ir tendence ar katru gadu pieaugt.

Organizējot profesionālas foto sesijas, portāla foto arhīvs papildināts ar kvalitatīviem foto attēliem, kuri aktīvi tiek izmantoti ievietošanai portālā, izsūtīšanai medijiem, kā arī reklāmas materiālu veidošanā. Papildināts arī video arhīvs ar kvalitatīviem video materiāliem iekšējās un ārējās komunikācijas sekmēšanai.

SOCIĀLIE MEDIJI

Sociālie mediji dod iespēju veidot komunikāciju ar daudz lielāku sabiedrības auditorijas daļu, veicinot universitātes atpazīstamību. Sociālie mediji sniedz iespēju sadzirdēt studentu, reflektantu, absolventu un darbinieku viedokļus, sazināties ar katru atsevišķi un risināt norādītās problēmas. 2016. gadā universitātes profiliem būtiski palielinājies sekotāju skaits, kas liecina par to, ka informācijas saturs sociālajos tīkos veidots veiksmīgi un regulāri, lai noturētu sekotāju interesi un spētu piepulcēt arī jaunus interesentus. 2016. gada nogalē „Twitter.com” bija 3929 sekotāju (par 5% vairāk, salīdzinot ar 2015. gadu), „Facebook.com” – 2678 sekotāju (par 70% vairāk, salīdzinot ar iepriekšējo gadu), 2015. gada septembrī LLU reģistrēja profilu „Instagram.com”, kurā sekotāju skaits gada laikā palielinājās līdz 1420 (par 215% vairāk, salīdzinot ar iepriekšējo gadu). Taču sociālajā tīklā „Draugiem.lv” sekotāju skaits samazinājies par 1,7% (1160 sekotāji), kas liecina par šī sociālā tīkla mazo popularitāti jauniešu vidū. Augustā LLU reģistrēja profilu „Snapchat.com”, sekotāju skaits sasniedzis 420 sekotājus, kas liecina par šī sociālā tīkla augošo popularitāti. Lielākā daļa sekotāju ir bijušie, esošie un topošie LLU studenti, bet viņu vidū ir arī daudz mediju pārstāvju un dažādu nozaru profesionāļu, kas seko līdz ziņām par universitātes zinātnieku atklājumiem un citiem Latvijas tautsaimniecībai svarīgiem jaunumiem.



Muzeju nakts Jelgavas pili.

KOMUNIKĀCIJA AR SABIEDRĪBU



Ilggadējā piparkūku mājiņu izstāde Jelgavas pils muzejā.



LLU dalība lauksaimniecības, mežkopības un komunālās saimniecības izstādē "PAVASARIS 2016" Rāmvā, kur interesenti tika informēti par universitātes studiju un pētījumu piedāvājumu.

MUZEJS

Muzejs saglabā, pēta un popularizē Jelgavas pils vēsturi, sniedz informāciju par tās būvvēsturi un iekārtojumu Kurzemes hercogistes vēstures attiecīgā laika perioda kontekstā, kā arī pēta, saglabā un dokumentē LLU kā augstākās lauksaimniecības izglītības iestādes vēsturi un attīstību. 2016. gadā LLU muzejā viesojušies 14 841 apmeklētāji, vadītas 466 ekskursijas studentiem un tūristiem no Latvijas un ārvalstīm, sniegta 35 konsultācijas skolēniem, studentiem un muzeju darbiniekiem. Uzņemtas divas tūroperatore grupas, iepazīstinot ar Jelgavas pils piedāvājumu, ekspozīcijām, tūrisma programmām un pils arhitektūru.

Organizētas 10 dažādas foto un gleznu izstādes Jelgavas pils Aula foajē, Sudraba zālē un muzejā. Muzeja fondi papildināti ar 43 priekšmetiem un fotogrāfijām.

Sākoties tūrisma sezonai, muzejs vasarā bija atvērts apmeklētājiem septiņas dienas nedēļā, kā arī LLU saviesīgos un karjeras atbalsta pasākumos arī ārpus tā regulārā darba laika.

Septīto gadu Jelgavas pils piedalījās starptautiskajā akcijā „Muzeju nakts” ar tēmu „Durvis ar septiņām atslēgām”, pulcinot ap 5000 apmeklētāju, un atverot durvis gan uz dažādām telpām, gan uz cilvēka dvēseles dziļēm.

LLU muzeja darbinieki aktīvi piedalījās Latvijas Piļu un muižu asociācijas valdes darbā un rīkotajos pasākumos, Jelgavas tūrisma informācijas centra organizētajos tūrisma sezonas atklāšanas pasākumos, Ledus skulptūru svētkos, Smilšu skulptūru festivālā, Piena, maizes un medus svētkos, radot iespēju apmeklēt Jelgavas pili arī brīvdienās. Eiropas kultūras mantojuma dienās 2016. gadā par tēmu „Kultūrvēsturiskā ainava Latvijā” tika izcelta arī Jelgavas pils ar parku. Muzeja darbinieki pieredzes apmaiņā apmeklēja semināru Varakļānu muižā un starptautiskās konferences Cēsu pili.

2016. gadā LLU muzejs piedāvāja apmeklētājiem vairākas muzeja pedagogiskās programmas – Dorotejas vēstulu darbnīcu, piparkūku dekorēšanas darbnīcu, karsto šokolādi hercoga rezidencē, sveču liešanu un zvaniņu apgleznošanu. Pilnveidots piedāvājums kāzu svinībām, sniedzot iespēju organizēt laulību ceremoniju Jelgavas pils pagalmā vai Sudraba zālē, dejojot pirmo valsī un organizēt foto sesiju. Piedāvājums

tika prezentēts kāzu izstādē „Balticwedding expo Jelgava”.

Latvijas valsts mežu finansētās Zemgales kultūras programmas projektu konkursā 2016. gadā tika finansiāli atbalstīts projekts „Dokumentālās īsfilmas un virtuālās spēles „Jelgavas pils – laikmeta spoguļis” izveide”.

2016. gada 28. septembrī sadarbībā ar Rundāles pils muzeju un Kurzemes bruņniecību tika organizēta Kurzemes hercogienes Luīzes Šarlotes restaurētā sarkofāga un mirstīgo atlieku iesvētīšana „Kurzemes hercogu kapenēs” Jelgavas pilī.

Vizuāli un informatīvi tika atjaunota mājas lapa www.jelgavaspils.lv, papildinot to ar informāciju angļu un krievu valodā.

JAUNO STUDENTU PIESAISTES PASĀKUMI

Karjeras un profesionālās orientācijas pasākumu plānošanu, organizēšanu un citas ar to saistītās funkcijas veic LLU Mūžizglītības centrs. Mūžizglītības centra brīvprātīgie – LLU Labās gribas vēstneši – sadarbojas ar Latvijas skolām, skolotājiem un skolēniem, lai ieinteresētu, kā arī padziļināti sagatavotu un piesaistītu studijām LLU talantīgākos un motivētākos skolēnus un jauniešus.

2016. gada 22. septembrī LLU Labās gribas vēstneši un studentu korporācijas „Fraternitas Imantica” biedri apmeklēja Eiropas Parlamenta mītni Briselē, lai iepazītos ar Eiropas Parlamenta darba uzdevumiem, struktūru, lēmumu pieņemšanas procesiem un labāk izprastu Latvijas lomu Eiropas Savienībā.

2016. gadā LLU tika pārstāvēta lielākajās izglītības un starpnozaru izstādēs, 27 Latvijas novadu un pilsētu karjeras pasākumos, ar prezentāciju par studiju iespējām LLU uzrunātas 180 izglītības iestādes.

Kā ik gadu LLU piedalījās starptautiskajā izglītības izstādē “Skola 2016”, kur zinoši LLU studenti no visām fakultātēm izstādes apmeklētājus iepazīstināja ar plašajām studiju un ārpusstudiju aktivitātēm universitātē.

Karjeras pasākumu organizēšana notiek ciešā sadarbībā ar Komunikācijas un mārketinga centru un Studiju centru.

KOMUNIKĀCIJA AR SABIEDRĪBU



LLU dalība starptautiskajā izglītības izstādē "Skola 2016".



LLU Labās gribas vēstneši un studentu korporācijas „Fraternitas Imantica” biedri apmeklēja Eiropas Parlamenta mītni Briselē.

STUDENTU INTEREŠU PĀRSTĀVĪBA

LLU darbojās Studējošo pašpārvalde (turpmāk tekstā – SP), kas ir uz vienu gadu vēlēta studējošo neatkarīga, koleģiāla institūcija studējošo tiesību un interešu pārstāvībai, kas risina studentiem nozīmīgus jautājumus saistībā ar akadēmisko, sociālo, kultūras un sporta dzīvi, pārstāv un aizstāv studentu viedokli un tiesības LLU, Latvijas Studentu apvienībā, kā arī citās iestādēs un organizācijās nacionālā un starptautiskā līmenī.

2016. gadā SP darbojās studenti no visām universitātes fakultātēm, kuri vēlējās pilnvērtīgi izbaudīt studiju laiku, aktīvi piedaloties studentu lielākajās kultūras, sporta un akadēmiskajās norisēs. Jaunā sasaukuma Domē uz vienu gadu 2016. gadā tika ievēlēti 23 studenti, kuri darbojās kopā ar astoņu fakultāšu pašpārvalžu vadītājiem, pārstāvot savas fakultātes intereses. Pašpārvaldes darbu vada SP vadītājs, tā vietnieks un valde astoņu pārstāvju sastāvā – akadēmiskajā, sociālajā, kultūras, iekšējā, ārējā, sporta virzienā –, kā arī SP tika ieviests biroja administratora un portāla redaktora amats.

SP piedalās jauno studentu piesaistē, aktīvi darbojoties dažādos karjeras atbalsta pasākumos, kultūras un sporta norisēs universitātē. 2016. gadā LLU SP pārņēma mentoringa programmu no Mūžizglītības centra, sekmēja pirmkursnieku adaptāciju augstskolā. Pārskata perioda nozīmīgākie SP organizētie pasākumi bija „Pirmkursnieki! Iepazīsti Jelgavu un LLU”, „Studentu diena 2016”, „Gada balva 2015”, akadēmiskais seminārs „Izrāviens” un Ziemassvētku darbnīcas, kas norisinājās kopā ar ikgadējo darbinieku un studentu Ziemassvētku tirdziņu.

DARBINIEKU INTEREŠU PĀRSTĀVĪBA

LLU Arodbiedrībā 2016. gadā darbojās 335 pamatdarbā strādājoši LLU darbinieki. Pārskata periodā liela uzmanība tika pievērsta arodaktīva apmācībai, darba tiesību, darba likumdošanas un sociālā dialoga jautājumiem. Tika pārskatīts Vienošanās dokuments starp LLU vadību un arodkomiteju par papildus atvaļinājuma piešķiršanu pamatdarbā strādājošajiem darbiniekiem, kā rezultātā ir

saglabātas esošās papildu atvaļinājuma dienas.

Arodkomiteja 2016. gadā tika pārstāvēta dažādās LLU komisijās un ārējās padomēs – Jelgavas pilsētas trīspusējās sadarbības padomē, Latvijas Brīvo arodbiedrību savienības (turpmāk tekstā – LBAS) un Latvijas Lauksaimniecības un pārtikas nozares arodu biedrības (turpmāk tekstā – LLPNA) Dzimumu līdztiesības padomē.

Arodbiedrības pārstāvji piedalījušies LBAS rīkotajos pasākumos – diskusijās un semināros, kā arī dažādās akcijās un mītiņos, t. sk. LBAS 1. maija tautas sapulcē „Par cienīgu darbu un cienīgu darba samaksu veselam un izglītotam cilvēkam Latvijā”, Latvijas veselības un sociālās aprūpes darbinieku arodbiedrības protesta akcijā „Visi kopā – par Tautas Dzīvību” un LBAS organizētajā diskusijā „Arodbiedrību loma un izaicinājumi kvalitatīva darba nodrošināšanā”.

Pārskata periodā LLU Arodbiedrība piedalījās pieredzes apmaiņas braucienos. LLPNA delegācijas sastāvā Baltkrievijā iepazinās ar Lidas pilsētas OAO „Lidskoje pivo” un Brjovokvas pilsētas OAO „Steklozavod Neman” darbību (rūpnīcu ražošanas procesiem, darba vidi, drošības apstākļiem un arodbiedrības darba pieredzi), kā arī devās pieredzes apmaiņas vizītē uz „CEMEX” – uzņēmumu, kas saņēmis visaugstāko ilgtspējas biznesa novērtējumu Latvijā. Arodbiedrības pārstāvji piedalījās arī pirmajā nozares (LLPNA) Veselības veicināšanas un atpūtas pasākumā Smiltenes tehnikumā vasarā.

Gada nogalē notika tradicionāli organizētie pasākumi – pensionēto darbinieku Ziemassvētku ieskaņu pēcpusdiena un darbinieku bērnu eglīte ar Ziemassvētku vecīti. Bērniem bija iespēja piedalīties radošajās darbnīcās un piparkūku greznošanā.

Turpinot aizsāko sadarbību starp Latvijas Universitātes, Rīgas Stradiņu universitātes, Rīgas Tehniskās universitātes un LLU arodbiedrībām, ar Izglītības un zinātnes ministru Kārli Šadurski tika parakstīta Vienošanās par sadarbību. Notika arī tikšanās ar Izglītības un zinātnes ministrijas Augstākās izglītības, zinātnes un inovāciju departamenta direktora vietnieci politikas plānošanas jomā.

KULTŪRA UN SPORTS

RADOŠĀS AKTIVITĀTES

2016. gada LLU darbību turpināja seši universitātes amatierkolektīvi, ar kuriem strādāja kvalificēti kolektīvu vadītāji – diriģenti, koncertmeistari, horeogrāfi, repetitori un režisori. LLU amatierkolektīvi ir piedalījušies skatēs, kur profesionāla žūrija to sniegumu ir vērtējusi ar augstākās un pirmās pakāpes diplomiem. Kolektīvi tradicionāli ir piedalījušies dažādos pasākumos, festivālos, konkursos, skatēs, draudzības koncertu organizēšanā, kā arī aicinājuši skatītājus uz jauniestudējumiem un viesizrādēm.

2016. gadā tika atzīmēts jauniešu deju kolektīva (turpmāk tekstā – JDK) “Skalbe” 25 gadu jubilejas koncerts, kā arī kolektīvs uzstājās 15. starptautiskajā deju festivālā „Eurofolk – Zamość” Polijā. Savukārt tautas deju ansamblis (turpmāk tekstā – TDA) „Kalve” un vidējās paaudzes deju kolektīvs (turpmāk tekstā – VPK) „Kalve Zelta smiltis” piedalījās festivālā „Baltija dejo” Tartu, kā arī TDA “Kalve” uzstājās tautas deju ansambļu svētku lieluzvedumā “Gredzenus mijot” Cēsīs. Īpaši atzīmējama TDA “Kalve” sekmīga dalība starptautiskajā deju festivālā – konkursā “Laimīgā planēta” Armēnijā, no kura mājās tika atvesta galvenā balva jeb Grand Prix.

Kori „Ozols” un „Liepa” piedalījušies vīru un sievu koru salidojumā Cēsīs, Kurzemes dziesmu svētkos Kuldīgā un trešajos Kurzemes vīru koru dziesmu svētkos Skrundā. Vīru koris “Ozols” 2016. gadā aizsāka jaunu tradīciju – “Dziesmu svētki Meteņos” –, koncertā pulcinot 14 korus ar vairāk nekā 200 dziedātājiem no visiem Latvijas novadiem.

LLU Studentu teātra vēsturē 2016. gads atzīmēts ar 70 gadu jubileju. Studentu teātris skatītājus aicināja uz viesizrādēm, tai skaitā leģendārā spēņu mīma Karlosa Martinesa pantomīmas monoizrādi “Mirāža”. 2016. gada pavasarī pirmizrādi Studentu teātrī piedzīvoja latviešu horeogrāfes Maijas Ozoliņas īsluga – monologs “Helmūts un Hellija”. Īsluga izturēja video atlasī un ieguva tiesības oktobrī pārstāvēt Latviju Ziemeļvalstu un Baltijas valstu amatierteātru asociāciju alianses (NEATA) īslugu festivālā Farēru salās, Dānijā. Savukārt gada nogalē Studentu teātris atzīmēja teātra sporta 20 gadu jubileju Latvijā, kurā piedalījās visnenākšie improvizatori – Jānis Skutelis, Raimonds Ruženieks, Kaspars Žūriņš un Mārcis Viļums. LLU amatierkolektīvu 2016. gada darbības rezultāti apkopoti 7. tabulā.

7. tabula
LLU amatierkolektīvu darbības rezultāti 2016. gadā

Kolektīva nosaukums	Dalībnieku skaits	Koncertu, pasākumu, izrāžu, viesizrāžu u.c. aktivitāšu skaits
Vīru koris “Ozols”	26	25
TDA “Kalve”	52	26
Studentu teātris	18	22
Sieviešu koris “Liepa”	24	14
JDK “Skalbe”	34	22
VPDK “Kalve”	24	12
Kopā	178	121

KULTŪRAS PASĀKUMI

2016. gadā Studentu kluba vadībā ar pašdarbības kolektīvu radošu līdzdalību ir organizēti universitātes gadskārtējie un tradicionālie pasākumi, kuri veido un apliecina LLU identitāti – 27. Studentu folkfestivāls kopā ar Liepājas folkmūzikas tradīciju turētājiem, Lieldienu pastaiga Jelgavas pils parkā, Azemitologa svētki ar devīzi „Kas cenšas, tas sasniedz”, Studentu dienas un Latvijas gadadienas koncerts „Lai bij’ vārdi, kam bij’ vārdi, man pašam stipri vārdi!” un krāšņā Ziemassvētku balle Jelgavas pilī. Kultūras pasākumus papildināja TDA “Kalves” kauss, sadanča koncerts “Polka pilī”, koncerts „Dziesmu svētki Meteņos”, 8. marta svētku koncerts sievietēm, JDK “Skalbe” draugu sadancis “Man liekas, ka lidot protu...” un Zemgales reģionālā skolēnu zinātniski pētniecisko darbu 7. konferences noslēguma ceremonijas koncerts.

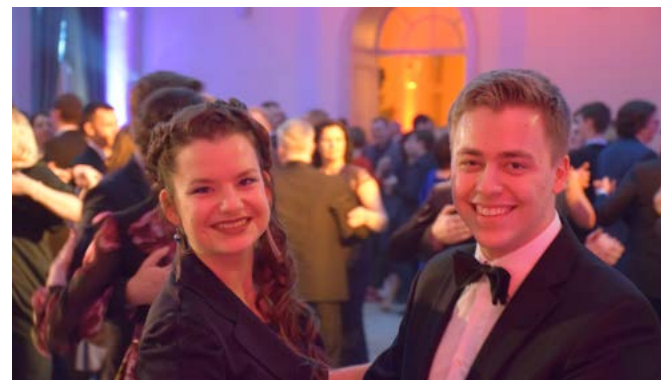
SPORTS

LLU Sporta centra sportisko aktivitāšu gads iezīmējās ar LLU Sporta nama 50 gadu jubileju, kas tika atzīmēta 25. februārī.

LLU ir viena no retajām Latvijas augstskolām, kur sporta nodarbības pirmā un otrā kursa studentiem ir saglabātas kā obligātas. Universitātē studējošie var nodarboties ar dažādiem sporta veidiem: basketbolu, volejbolu, futbolu, regbiju, badmintonu, galda



27. reizi LLU norisinājās Studentu folkfestivāls.



Ziemassvētku balle Jelgavas pilī.



LLU tautas deju ansamblis “Kalve”.

KULTŪRA UN SPORTS



LLU darbinieku sporta diena.



Sporta aktivitātes LLU Sporta centrā.

tenisu, aerobiku, atlētisko vingrošanu, vieglatlētiku, peldēšanu, orientēšanās sportu, florbolu, lakrosu, kā arī iesaistīties vispārējās fiziskās sagatavotības grupā, bet studentiem ar nelielām veselības problēmām Sporta centra speciālista vadībā ir iespēja darboties ārstnieciskās vingrošanas grupā.

Universitātei pieder divas sporta bāzes ar sporta spēļu zālēm, peldbaseinu, aerobikas, trenāžieru un vingrošanas sporta zālēm, sporta laukumu ar futbola, basketbola laukumiem un četriem 250 metru skrejceļiem. 2016. gadā Sporta centrā tika veikti remontdarbi – LLU peldbaseina baseina vannas atbalsta kolonnu renovācija, atbalsta konsoļu demontāža un jaunu konsoļu stiprināšana, peldbaseina perimetra flīžu un kanalizācijas sistēmas nomaiņa. Tika uzstādīti Starptautiskās Peldēšanas federācijas prasībām atbilstoši starta bloki un ierīkots atbilstošs komunikāciju tīkls. Tika nomainīti karstā ūdens boileri un apkures radiatori.

DARBINIEKU SPORTS

LLU darbiniekiem tiek piedāvātas nodarbības basketbolā, ārstnieciskajā vingrošanā, peldēšanā, aerobikā, ūdens aerobikā, galda tenisā, atlētiskajā vingrošanā, badmintonā, kā arī ir iespēja izmēģināt spēkus funkcionālajā vispārējā fiziskās sagatavotības treniņā un jogas nodarbībās. 2016. gada LLU mācībspēku un darbinieku ikgadējā Sporta dienā piedalījās 10 komandas, kuras savā starpā sacentās septiņos dažādos sporta veidos un sportam pietuvinātās disciplīnās. Kopvērtējumā par LLU darbinieku Sporta dienas uzvarētājiem 2016. gadā kļuva Informācijas tehnoloģiju fakultātes komanda.

STUDENTU SPORTS

Septembrī tradicionāli norisinājās pirmkursnieku sacensības, kurās dalībnieki sacentās astoņos sporta veidos. Pirmkursnieku sacensību ietvaros norisinājās arī ikgadējais improvizētās stafetes skrējienis "Pa Jelgavu kāds students kļūst...". Rezultātā pirmo vietu ieguva Meža fakultātes un Lauksaimniecības fakultātes komandas, uzvarot gan vīriešu, gan sieviešu konkurencē. Otro un trešo vietu vīriešu konkurencē ieguva Vides un būvzinātņu fakultātes un Lauksaimniecības fakultātes komanda, savukārt sieviešu konkurencē otrā vieta – Pārtikas tehnoloģijas fakultātes komandai, bet trešā – Ekonomikas

un sabiedrības attīstības fakultātes komandai. Sportiskākās fakultātes tika sveiktas Azemitologa svētkos.

Tradicionāli norisinājās arī „5 bumbu turnīrs”, kurā apvienojas sportiskākie domubiedri un draugi, neatkarīgi no pārstāvētās fakultātes. Savukārt ikgadējā stafetu skrējienā „Lāpa” par Edvīna Feldmaņa ceļojošo kausu sacentās vairākas studentu komandas. Trešo gadu pēc kārtas uzvaru guva Vides un būvzinātņu fakultātes komanda (Agnese Kārklīņa, Līga Lauma Pļavniece, Mārgers Samsons, Jānis Jermacāns, Matīss Priede). Otra ātrākā bija Pārtikas tehnoloģijas fakultātes komanda, bet trešā – Meža fakultātes komanda.

Par tradīciju kļuvusi vietēja mēroga „studentu olimpiāde” jeb LLU Universiāde, kurā desmit dažādos sporta veidos sacentās visas astoņas fakultātes. Sacensībās piedalās pamatstudiju studenti, maģistranti un doktoranti, kā arī iepriekšējā gada absolventi. 2015./2016. studiju gada Universiādes kopvērtējuma rezultāti apkopoti 9. tabulā.

9. tabula
2015./2016. studiju gada LLU Universiādes kopvērtējuma rezultāti

Sieviešu komandas rezultāti		Vīriešu komandas rezultāti	
1.vieta	Veterinārmedicīnas fakultāte	1.vieta	Tehniskā fakultāte
2.vieta	Pārtikas tehnoloģijas fakultāte	2.vieta	Meža fakultāte
3.vieta	Vides un būvzinātņu fakultāte	3.vieta	Informācijas tehnoloģiju fakultāte
4.vieta	Ekonomikas un sabiedrības attīstības fakultāte	4.vieta	Lauksaimniecības fakultāte
5.vieta	Lauksaimniecības fakultāte	5.vieta	Vides un būvzinātņu fakultāte
6.vieta	Informācijas tehnoloģiju fakultāte	6.vieta	Pārtikas tehnoloģijas fakultāte
7.vieta	Meža fakultāte	7.vieta	Ekonomikas un sabiedrības attīstības fakultāte
		8.vieta	Veterinārmedicīnas fakultāte

KULTŪRA UN SPORTS

SPORTISTU PANĀKUMI

LLU studentu sporta spēļu komandas piedalās dažāda mēroga sacensībās. Veiksmīgs starts 2016. gadā bija treneres Marinas Cīrules vadītajai LLU sieviešu volejbola izlases komandai LR pirmās līgas čempionātā, kurā tika izcīnīta zelta medaļa. Hokeja komanda „Zemgale/LLU” Latvijas čempionāta turnīru noslēdza, ierindojoties piektajā vietā, savukārt lakrosa komanda „Mītava/LLU” LR čempionātā izcīnīja bronzas medaļas.

LLU futbola izlases komanda piedalījās Jelgavas čempionātā telpu futbolā. Vairāki LLU studenti ir iekļauti Latvijas Basketbola līgas „Jelgava – BJSS” komandā. Ar labiem rezultātiem 2016. gada sezonā startēja LLU individuālo sporta veidu pārstāvji vieglatlētikā, peldēšanā, orientēšanās sportā.

Baltijas valstu augstskolu 32. SELL spēles Tampērē, Somijā, LLU komandām bija ļoti veiksmīgas, jo sieviešu izlase izcīnīja bronzas medaļu, bet vīriešu – sudraba medaļu. Sieviešu izlases komandu pārstāvēja Ekonomikas un sabiedrības attīstības fakultātes studente Kristīne Dzierkale, Vides un būvzinātņu fakultātes studentes – Agnese Kārklīņa, Evija Spalva, Marta Ozoliņa, Laura Strupa un absolvente Māriete Šketika. Vīriešu izlases komandu pārstāvēja Vides un būvzinātņu fakultātes studenti Atis Dandens, Kārlis Krauze un Mārcis Kreičmanis, Tehniskās fakultātes students Raivo Dabiņš un Meža fakultātes studenti – Artis Ilgavizis, Toms Dandens un Jānis Gabranovs (absolvents).

Labus rezultātus LLU uzrādīja Latvijas Augstskolu 26. Universiādē. Vīriešu komandas izcīnīja sudraba medaļas volejbolā, telpu futbolā, orientēšanās sportā; bronzas medaļas – peldēšanā, svaru stieņa spiešanā guļus, pludmales volejbolā, badmintonā un volejbolā. 24 augstskolu un koledžu kopvērtējumā LLU vīriešu komanda izcīnīja ceturto vietu, atpaliekot no trešās vietas ieguvējiem (Latvijas Universitātes komandas) par vienu punktu. Arī LLU sieviešu komanda 15 augstskolu un koledžu konkurencē ieguva ceturto vietu. Zelta medaļas izcīnīja izlases komandas svaru stieņa spiešanā guļus un orientēšanās sportā; sudraba medaļa – badmintonā komandai, bet bronza – volejbola izlases komandai.



LLU trenāžieru zāle.



Hokeja komanda „Zemgale/LLU”.



Sporta aktivitātes LLU peldbaseinā.

LLU PĀRVALDE UN STRUKTŪRA

LLU ir centralizēta augstākā līmeņa pārvaldes struktūra, kas tiek īstenota lēmumu pieņemšanā, ievērojot funkcionālo sadalījumu, kā arī decentralizētu tiesību un pienākumu atbilstības principu, ko nosaka LLU Satversme, Konventa un Senāta lēmumi, rektora izdoti rīkojumi un universitātes vadības lēmumi.

2015. gada 9. decembrī LLU Senāts apstiprināja LLU attīstības stratēģiju 2015. – 2020. gadam, kurā definēta augstskolas misija, vīzija, mērķi un vērtības. Universitātes ilgtermiņa redzējums nākotnē jeb vīzija ir kļūt par vienu no vadošajām zinātnes un tehnoloģiju universitātēm Baltijas jūras reģionā. Savukārt universitātes misija ietver četrus augstākā līmeņa mērķus:

1. sasniegt izcilību pētniecības specializācijas jomās,
2. veicināt fundamentālo un lietišķo pētniecību, pētniecības rezultātu pielietošanu tautsaimniecībā,
3. sniegt augstas kvalitātes studiju un mūžizglītības pakalpojumus,
4. nodrošināt efektīvu universitātes pārvaldību.

2016. gada 19. oktobrī ar Senāta lēmumu Nr. 9-44 ir veikti grozījumi LLU attīstības stratēģijā, kas ietver saturiskas izmaiņas galvenokārt Pārvaldības pilnveides programmas un Izglītības programmas rīcības plānos.

Saskaņā ar 2016. gada 19. februāra LLU Konventa lēmumu Nr.9 – 1 tika sagatavoti priekšlikumi LLU Satversmes grozījumiem par augstskolas

- darbības virzieniem un uzdevumiem,
- pārstāvības un vadības institūciju un lēmēj institūciju tiesībām, pienākumiem un uzdevumiem,
- struktūrvienību, filiāļu, iestāžu, komercsabiedrību izveidošanu, reorganizāciju un likvidāciju, kā arī to darbības pamatnoteikumiem,
- īpašumu, budžetu un saimniecisko darbību.

2016. gadā notika izmaiņas LLU struktūrā – 10. februārī Lauku inženieru fakultāte mainīja nosaukumu uz Vides un būvzinātņu fakultāte un tajā izveidota jauna struktūrvienība – Ainavu arhitektūras un plānošanas katedra (Senāta lēmums Nr. 8 – 213). Savukārt 2016. gada 14. decembrī izveidota LLU Biotehnoloģiju zinātniskā laboratorija, reorganizējot LLU Agronomisko analīžu zinātnisko laboratoriju un LLU Molekulārās bioloģijas un mikrobioloģijas zinātnisko laboratoriju (Senāta lēmums Nr. 9 – 59).

2016. gadā notikušas izmaiņas arī LLU vadības struktūrā – mainījies studiju prorektors. No 2016. gada 20. oktobra – Dr.sc.ing., prof. Aigars Laizāns. Savukārt 2016. gada 19. februāra Konventa sēdē apstiprināta jauna LLU Konventa un Senāta vadība.

LLU izpildvara

Amats	Amatpersona
Rektors	Irina Pīlvere, Dr.oec., prof.
Studiju prorektors	Kaspars Vārtukapteinis, Dr.sc.ing., prof. (no 01.07.2014.līdz 19.10.2016.); Aigars Laizāns, Dr.sc.ing., prof. (no 20.10.2016.)
Zinātņu prorektors	Arnis Mugurēvičs, Dr.med.vet., prof.
Kanclers	Ziedonis Helvigs
LLU direktors	Andrejs Garančs

LLU Konventa vadība

Amats	Amatpersona
Konventa priekšsēdis	Irina Arhipova, Dr.sc.ing., prof.
Priekšsēža vietnieks	Jānis Krūmiņš, Dr. silv., asoc. prof.
Konventa sekretāre	Gunita Bimšteine, Dr. agr., asoc. prof.

LLU Senāta vadība

Amats	Amatpersona
Senāta priekšsēdis	Ritvars Sudārs, Dr.sc.ing., prof.
Priekšsēža vietnieks	Andra Zvirbule, Dr. oec., prof.
Senāta sekretāre	Tatjana Tabunova

Izdevumu sagatavojis:
Komunikācijas un mārketinga centrs
tāl. 63005718
informacija@llu.lv

Foto: no LLU arhīva
Latvijas Lauksaimniecības universitāte
Lielā iela 2, Jelgava, LV-3001
tāl. 63005601; fakss 63027238



Spied un seko mums līdz!